

Türkiye 2011 Yılı İklim Değerlendirmesi

Meteoroloji Genel Müdürlüğü
Araştırma Dairesi Başkanlığı
Klimatoloji Şube Müdürlüğü

ŞUBAT 2012

Ankara

T.C.
ORMAN VE SU İŐLERİ BAKANLIĐI
Meteoroloji Genel M¼d¼rl¼Đ¼

T¼rkiye 2011 Yılı İklim DeĐerlendirmesi

Serhat Sensoy, Yusuf Ulupınar, Sefer Kervankıran, Mesut Demircan, Halis Özcın

Meteoroloji Genel M¼d¼rl¼Đ¼
AraŐtırma Dairesi BaŐkanlıĐı
Klimatoloji Őube M¼d¼rl¼Đ¼

ŐUBAT 2012

Ankara

İÇİNDEKİLER

	<u>Sayfa</u>
1. Giriş	1
2. 2011 Yılı İklim Değerlendirmesi.....	2
2.1. Küresel Değerlendirme	2
2.2. Türkiye değerlendirme.....	3
2.2.1. Sıcaklık analizi	3
2.2.2. Ekstrem sıcaklıklar.....	4
2.2.3. Yağış analizi	5
2.2.4. NAO indisi ve Türkiye yağış ve sıcaklık ilişkisi	6
2.2.5. Önemli olaylar	7
3. Aylık Sıcaklık Değerlendirmeleri.....	9
4. Mevsimlik Sıcaklık Analizi	15
4.1. Kış mevsimi sıcaklık analizi	15
4.2. İlkbahar mevsimi sıcaklık analizi	16
4.3. Yaz mevsimi sıcaklık analizi	17
4.4. Sonbahar mevsimi sıcaklık analizi	18
5. Aylık Yağış Değerlendirmeleri.....	19
6. Buharlaşma Analizi	25
7. Türkiye Geneline 2011 Yılı Fevk Hadiseleri	26
Referanslar	32

1. GİRİŞ

Meteoroloji Genel Müdürlüğü (MGM) her yıl iklim değerlendirmeleri hazırlamaktadır. MGM hazırladığı bu değerlendirmeler ile Dünya Meteoroloji Örgütü (WMO), ABD Ulusal Okyanus ve Atmosfer İdaresi (NOAA) ve Alman Meteoroloji Teşkilatı (DWD)'nin hazırladıkları küresel iklim değerlendirme raporlarına da katkı sağlamaktadır.

2011 yılı dünyada La Nina'ya rağmen en sıcak 11. yıl, La Nina'lı yıllar arasında ise en sıcak yıl olarak kayıtlara geçmiştir. 2011'deki La Nina hadisesi son 60 yılın en şiddetlisi idi ve birçok iklim ekstremünün, özellikle yağış ekstremlerinin görülmesine yol açtı. Güney doğu Asya'da seller nedeniyle 1000'den fazla kişi hayatını kaybetti. Doğu Afrika'da büyük kuraklık ise bir insanlık dramı yaşanmasına yol açtı. Arktik deniz buzları azalma trendlerine devam etti ve en düşük seviyelerine ulaştı.

Türkiye'de ise 2011 yılı ortalama sıcaklıkları aylar arasında önemli anomaliler görülmesine rağmen 13,2°C ile 1971-2000 ortalamaları (13,2°C) civarında gerçekleşmiştir. Genel olarak ülkemizin büyük bir kısmında yıllık ortalama sıcaklıklar normalleri civarında gerçekleşirken Kuşadası, Milas, Bodrum, Fethiye, Finike, Manavgat, Alanya, Anamur, Silifke, Mersin, Şanlıurfa ve Yüksekova civarında normallerinin üzerinde; Manisa, Balıkesir, Emirdağ, Çankırı Batman ve Bitlis civarında ise normallerinin altında gerçekleşmiştir.

Aylar arasında ve batı bölgelerinde önemli yağış anomalileri görülmesine rağmen Türkiye'nin 2011 yılı yıllık ortalama toplam yağışı 654,7mm gerçekleşerek uzun yıllık ortalamasının (642,8mm) 11.9mm üzerinde (%2) gerçekleşmiştir. Son 3 yılın yağışları normallerinin üzerindedir. Genel olarak ülkemizin büyük bir kesimi normalleri civarında ve üzerinde yağışlar alırken Marmara Kuzeybatı Ege ve Batı Karadeniz bölgeleri ile Antakya, Isparta, Eskişehir, Yozgat, Ceylanpınar, İslahiye, Mardin ve Bitlis'te normallerinin altında yağışlar gerçekleşmiştir. Sarıkamış ve Niğde'deki yağışlar sırasıyla normallerinin %67 ve %49 üzerinde gerçekleşmiştir.

Türkiye'nin mevsimlik sıcaklık ve yağışları ile Kuzey Atlantik Salınımı (NAO) arasında negatif bir ilişki söz konusudur. NAO indeksinin pozitif olduğu Kasım ayında Türkiye'de normallerinin %50 altında yağışlar gerçekleşmiştir.

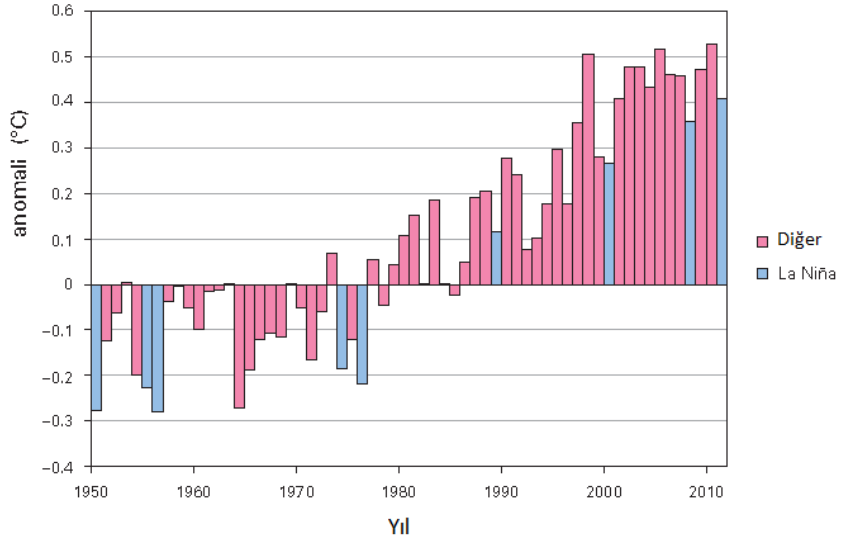
2011 yılında Türkiye'de 324 adet ekstrem hava olayı rapor edilmiştir. 2011 yılında meteorolojik karakterli ekstrem olayların %36'sını dolu oluşturmuştur (112 olay). Seller %28 ile ikinci sırada, fırtınalar ise %20 ile 3. sırada zarar yapan olaylar olmuşlardır.

2011 yılı buharlaşmaları Orta ve Doğu Karadeniz ile Muğla, Ankara, Konya, Adıyaman ve Sivas civarında uzun yıllık toplamlarının altında; Karaman ve Şanlıurfa'da ise normallerinin üzerinde gerçekleşmiştir.

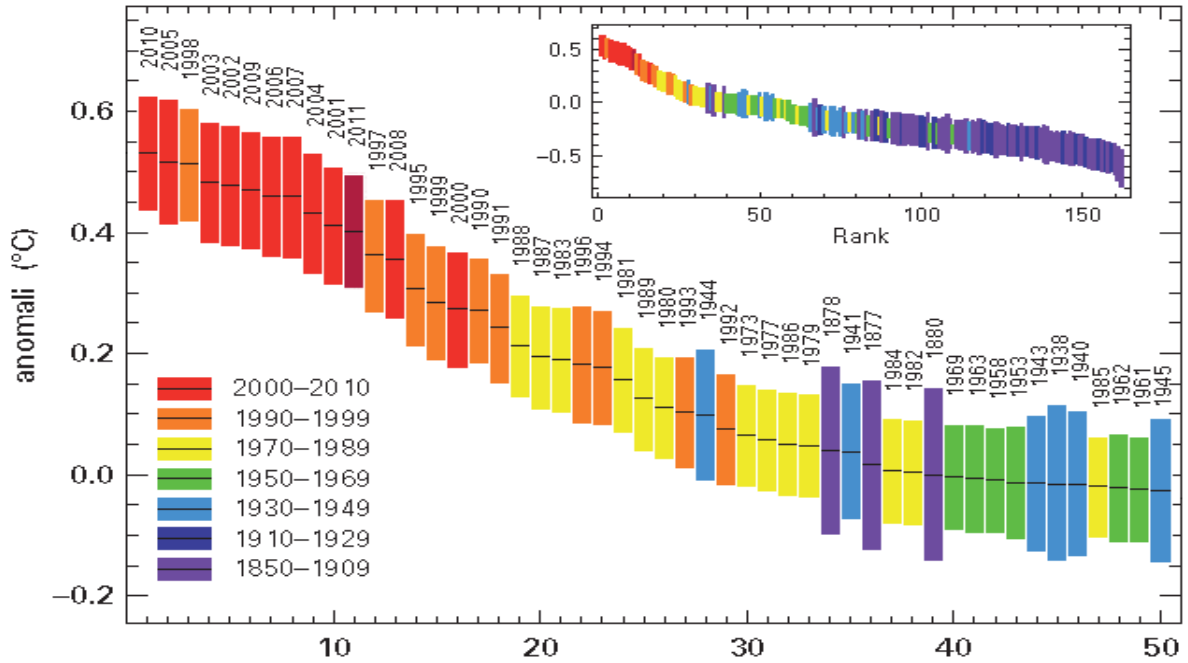
2. 2011 Yılı İklim Değerlendirmesi

2.1. Küresel Değerlendirme

2011 yılı dünyada La Nina'ya rağmen en sıcak 11. yıl, La Nina'lı yıllar arasında ise en sıcak yıl olarak kayıtlara geçmiştir. 2011'deki La Nina hadisesi son 60 yılın en şiddetlisi idi ve birçok iklim ekstremünün, özellikle yağış ekstremlerinin görülmesine yol açtı. Güney doğu Asya'da seller nedeniyle 1000'den fazla kişi hayatını kaybetti. Doğu Afrika'da büyük kuraklık ise bir insanlık dramı yaşanmasına yol açtı. Arktik deniz buzları azalma trendlerine devam etti ve en düşük seviyelerine ulaştı.



Şekil 1. Küresel sıcaklık anomalisi (Mavi La Nina yılı)



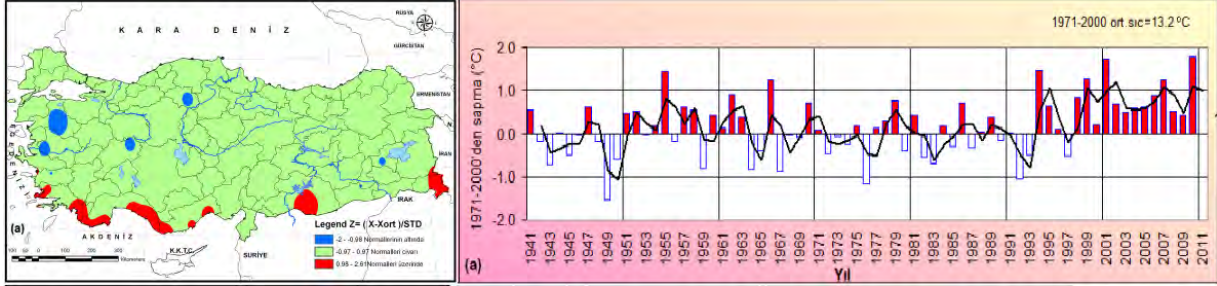
Şekil 2. Yılların en sıcaktan en soğuğa doğru sıralaması

Dünyada en sıcak yıl 2010 yılı olmuştur. 2011 yılı ise dünyada en sıcak 11. yıl olarak kayıtlara geçmiştir (WMO, 2012).

2.2. Türkiye Değerlendirmesi

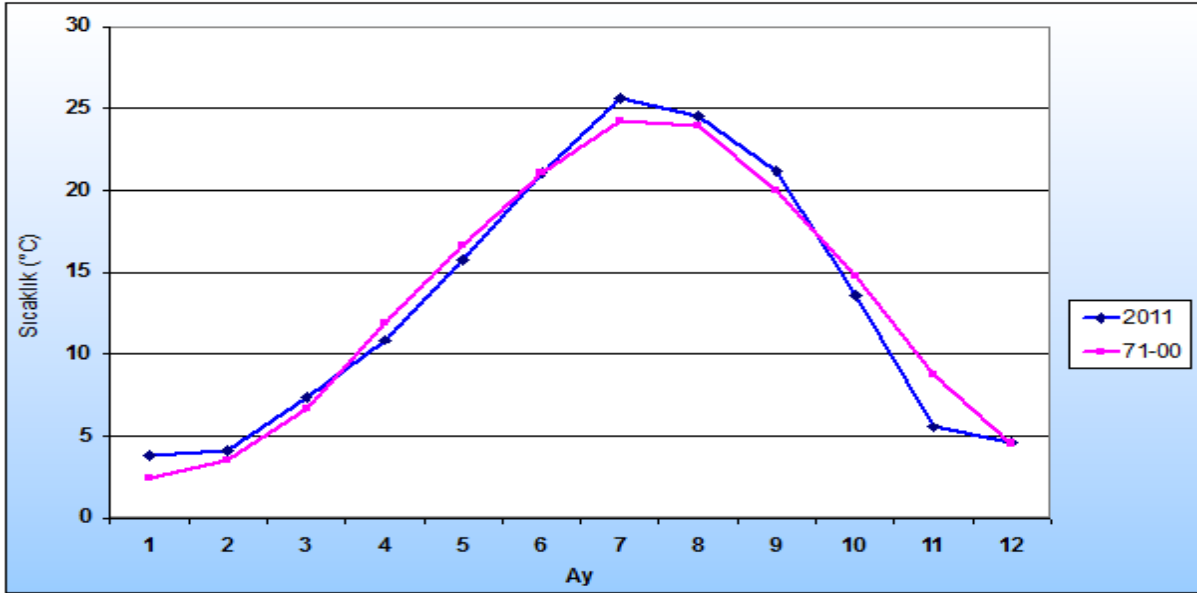
2.2.1. Sıcaklık analizi

Aylar arasında önemli sıcaklık anomalileri görülmesine rağmen (Şekil 4.), 2011 yılı Türkiye ortalama sıcaklıkları $13,2^{\circ}\text{C}^1$ ile 1971-2000 ortalamaları ($13,2^{\circ}\text{C}$) civarında gerçekleşmiştir. (Kervankıran, S. 2011). Türkiye ortalama sıcaklıklarında 1994 yılından bu yana (1997 yılı hariç) pozitif sıcaklık anomalileri mevcuttur. En fazla anomali ise 2°C anomali ile 2010 yılında gerçekleşmiştir.



Şekil 3. Türkiye 2011 yılı sıcaklık anomalisi (a) alansal, (b) zamansal

Genel olarak ülkemizin büyük bir kısmında yıllık ortalama sıcaklıklar normalleri civarında gerçekleşirken Kuşadası, Milas, Bodrum, Fethiye, Finike, Manavgat, Alanya, Anamur, Silifke, Mersin, Şanlıurfa ve Yüksekova civarında normallerinin üzerinde; Manisa, Balıkesir, Emirdağ, Çankırı Batman ve Bitlis civarında ise normallerinin altında gerçekleşmiştir (Şekil 3a.).

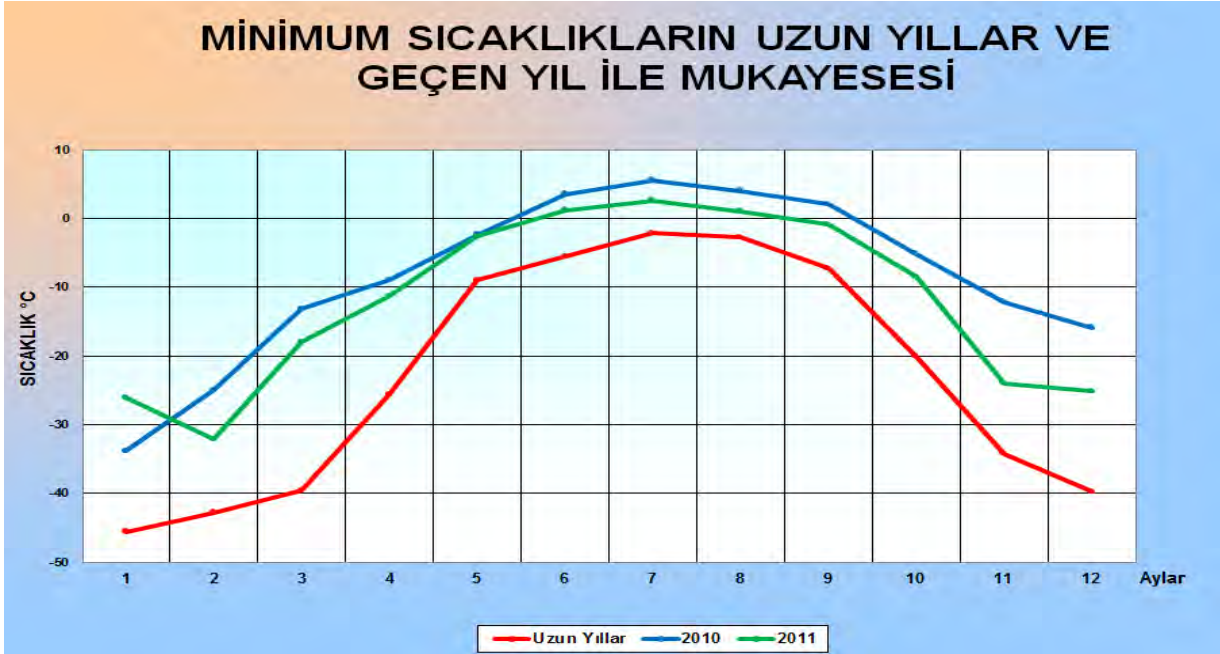


Şekil 4. 2011 yılı aylık ortalama sıcaklıkların uzun yıllardan farkı

2011 yılı aylık ortalama sıcaklıkları Ocak, Şubat, Mart, Temmuz, Ağustos ve Eylül aylarında 1971-2000 ortalamalarının üzerinde; Nisan, Mayıs, Ekim ve Kasım aylarında normallerinin altında; Haziran ve Aralık aylarında ise normalleri civarında gerçekleşmiştir. (Şekil 4).

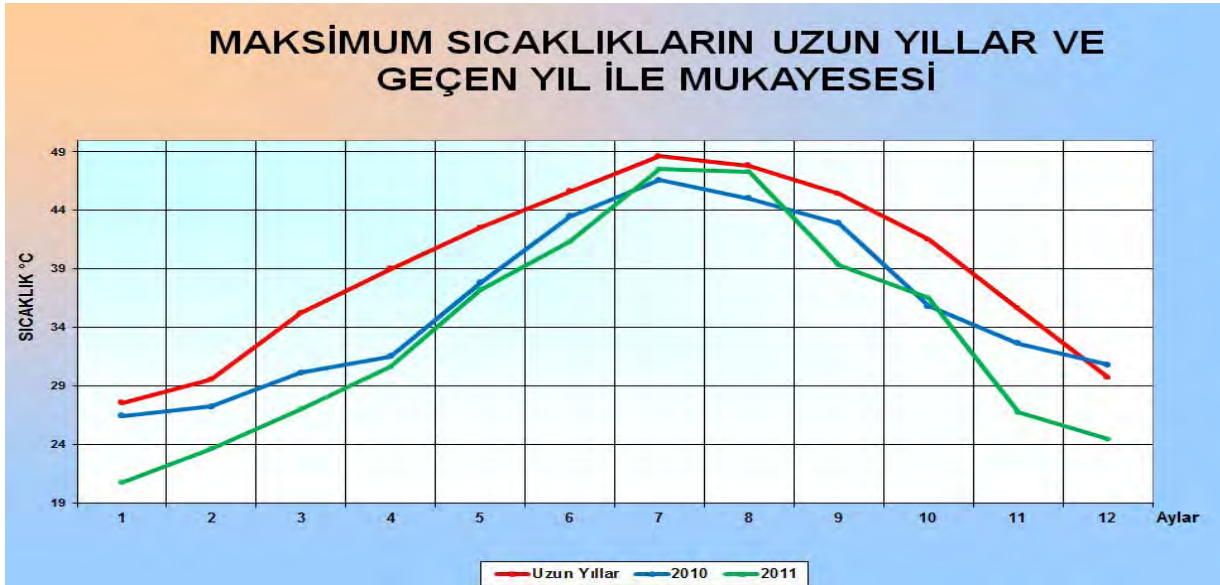
¹ Analizlerde il merkezleri ve büyük ilçelerden oluşan 130 istasyon verisi kullanılmıştır.

2.2.2 Ekstrem sıcaklıklar



Şekil 5. 2011 yılı minimum sıcaklıklarının uzun yıllardan farkı

2011 yılı minimum sıcaklıkları uzun yıllık ekstremlerin üzerinde gerçekleşmiştir. Türkiye genelinde yeni ekstrem minimum sıcaklık kaydedilmemiştir. En düşük sıcaklık $-32,2^{\circ}\text{C}$ olarak Şubat ayında Erzurum'da ölçülmüştür.

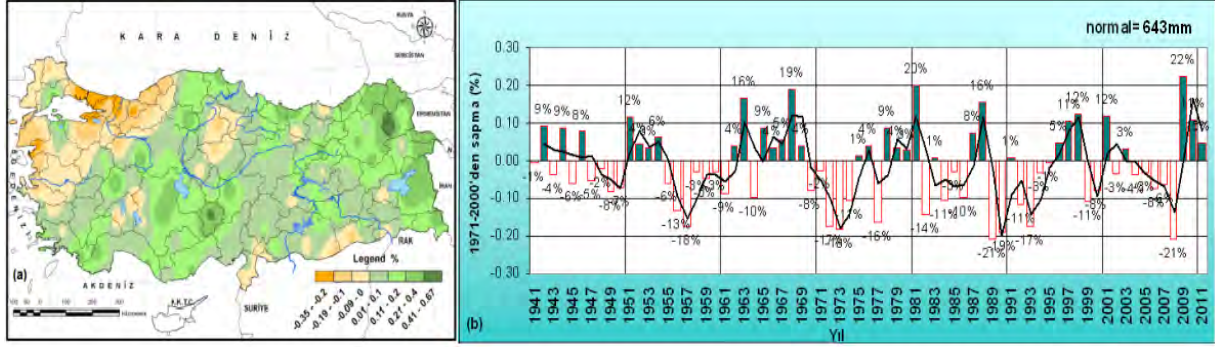


Şekil 6. 2011 yılı maksimum sıcaklıklarının uzun yıllardan farkı

2011 yılı maksimum sıcaklıkları uzun yıllık ekstremlerin altında gerçekleşmiştir. Türkiye genelinde yeni ekstrem maksimum sıcaklık kaydedilmemiştir. En yüksek sıcaklık $47,5^{\circ}\text{C}$ olarak Temmuz ayında Cizre'de ölçülmüştür.

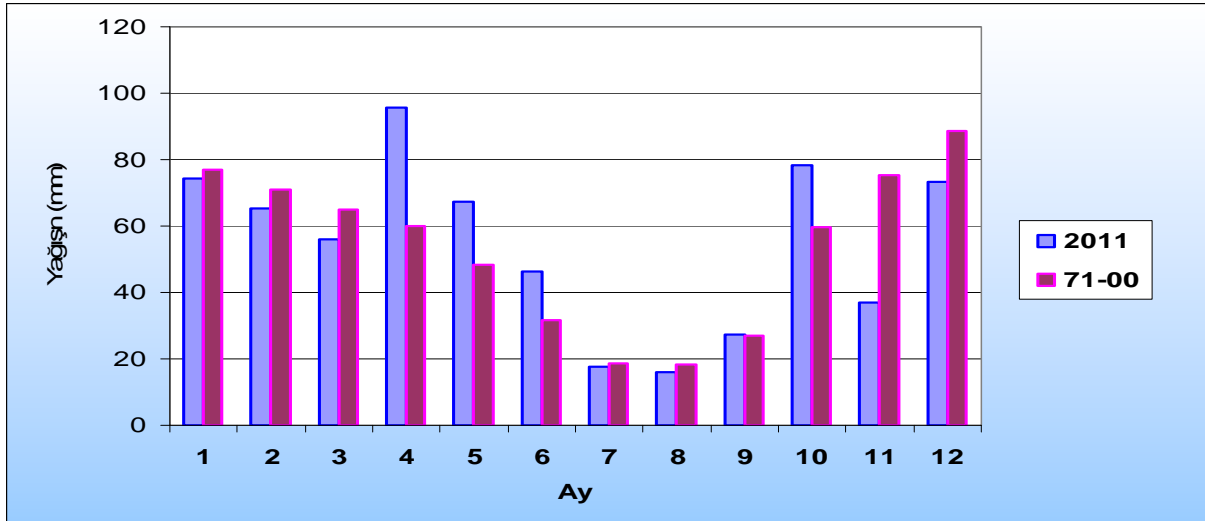
2.2.3. Yağış analizi

Türkiye’de yağışlar topografyadan çok etkilenir. Örneğin Doğu Karadeniz’de Rize 2200 mm yağış alırken Orta Anadolu’da Konya yalnızca 320 mm yağış alır. (Sensoy, 2004; Sensoy ve ark, 2008). Türkiye’de 55-61, 70-77, 82-86, 89-95, 2004-2008 yılları arasında uzun süren kuraklıklar yaşanmıştır. Son 3 yılın yağışları ise normallerinin üzerindedir (Şekil 7b).



Şekil 7. Türkiye 2011 yılı yağış anomalisi (a) alansal, (b) zamansal

Batı bölgelerinde ve aylar arasında ve önemli yağış anomalileri görülmesine rağmen (Şekil 7a ve Şekil 8), Türkiye'nin 2011 yılı yıllık ortalama toplam yağışı 654,7mm gerçekleşerek uzun yıllık ortalamasının (642,8 mm) 11.9mm üzerinde (%2) gerçekleşmiştir. Genel olarak ülkemizin büyük bir kesimi normalleri civarında ve üzerinde yağışlar alırken Marmara Kuzeybatı Ege ve Batı Karadeniz bölgeleri ile Antakya, Isparta, Eskişehir, Yozgat, Ceylanpınar, İslahiye, Mardin ve Bitlis'te normallerinin altında yağışlar gerçekleşmiştir. Sarıkamış ve Niğde'deki yağışlar sırasıyla normallerinin %67 ve %49 üzerinde gerçekleşmiştir.



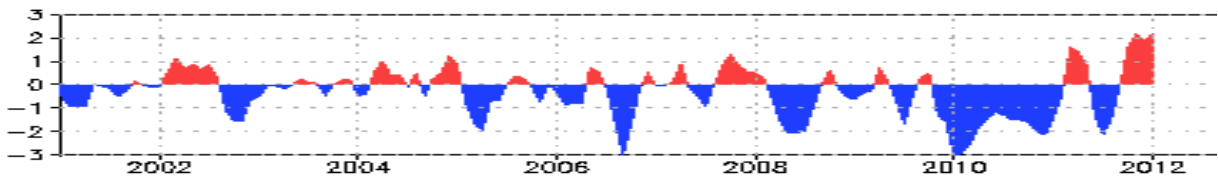
Şekil 8. 2011 yılı aylık toplam yağışların uzun yıllardan farkı

Aylık toplam yağışlar Nisan, Mayıs, Haziran, Eylül ve Ekim aylarında uzun yıllık ortalamaların üzerinde; Ocak, Şubat, Mart, Temmuz, Ağustos, Kasım ve Aralık aylarında ise normallerinin altında gerçekleşmiştir. Yalnızca 5 ayın yağışları normallerinden üzerinde iken anomalinin fazlalığı yıllık yağış miktarını normallerinin üzerine çıkarmıştır.

2.2.4. NAO indisi ve Türkiye yağış ve sıcaklık ilişkisi

Tablo 1. Mevsimlik NAO indisleri ve Türkiye yağış ve sıcaklıkları ile ilişkisi (Url1, Url2)

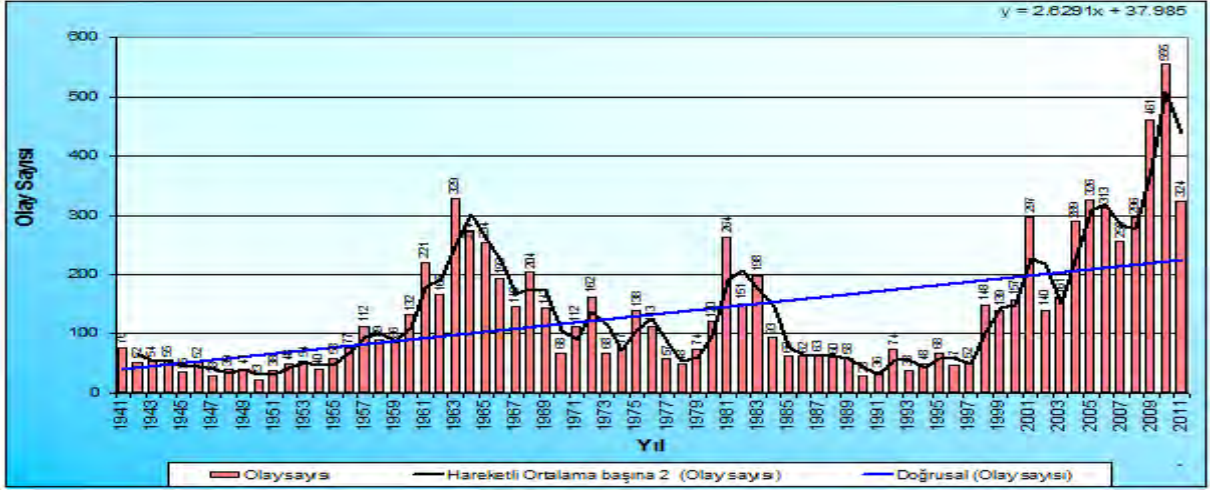
Yıl	NAO İNDEKSİ				Yıllık	TÜRKİYE YAĞIŞLAR				Yıllık	TÜRKİYE SICAKLIKLAR				Yıllık
	KIŞ	İLK.B.	YAZ	SONB.		KIŞ	İLK.B.	YAZ	SONB.		KIŞ	İLK.B.	YAZ	SONB.	
1950	-0.29	0.28	-0.01	0.21	0.19	212.8	201.8	56.7	138.2	609.4	2.3	12.9	22.7	15.1	13.2
1951	0.91	-2.12	-0.31	-0.31	-0.30	228.7	176.6	117.1	210.8	733.2	4.3	13.6	23.2	14.2	13.8
1952	-1.07	-1.46	0.06	-1	-0.83	286.8	156.2	70.7	171.4	685.0	5.8	11.7	23.0	16.8	14.3
1953	0.03	-0.87	0.48	0.86	0.10	285.8	174.9	72.3	146.4	679.4	3.8	10.8	23.4	13.9	12.9
1954	-2.04	-0.33	0.04	1.14	0.27	334.2	165.5	70.2	128.8	698.7	3.3	11.8	24.6	16.1	14.0
1955	-2.65	-0.73	-0.27	-1.22	-1.22	201.8	147.0	74.8	195.3	619.0	7.3	12.5	23.6	16.2	14.9
1956	1.83	0.88	-0.28	0.38	-0.18	276.4	135.2	49.5	110.7	571.8	4.1	11.1	23.5	14.0	13.2
1957	-1.21	-1.3	-0.73	-0.29	-0.21	178.8	176.6	58.3	128.2	541.9	4.2	12.1	24.1	16.2	14.2
1958	-0.21	-1.45	-1.12	0.01	-1.15	241.0	189.1	83.3	124.4	637.7	5.8	13.0	23.1	14.6	14.1
1959	-2.29	0.52	-0.2	-0.04	0.18	258.0	123.3	98.8	146.0	626.2	4.0	12.0	22.9	13.3	13.0
1960	1.27	-1.21	-0.27	-1.05	-1.17	258.4	182.6	94.7	102.8	638.5	6.2	12.2	22.7	16.4	14.4
1961	-0.05	-0.05	1.1	-0.08	0.12	283.2	125.9	67.2	123.4	599.7	4.6	12.8	23.5	14.7	13.9
1962	-3.48	-1.89	-0.33	-1.02	-0.64	343.1	148.2	48.5	143.1	682.9	5.3	13.3	24.0	16.6	14.8
1963	-1.85	0.41	-1.02	0.52	-0.97	313.3	228.9	90.3	132.4	764.9	5.9	10.9	23.4	15.7	14.0
1964	-2.1	-0.1	-0.24	0.18	-0.35	215.8	153.4	80.8	143.1	592.9	2.7	11.7	22.6	14.8	13.0
1965	-2.66	-0.41	0.27	-0.88	-0.70	302.0	198.9	65.4	148.9	715.3	4.5	11.7	23.2	14.2	13.4
1966	0.33	-0.06	-0.25	-1.09	-1.04	330.0	169.5	67.6	113.1	680.2	6.9	12.7	23.7	16.7	15.0
1967	-1.55	1.09	1.07	0.83	0.68	260.4	198.6	70.3	163.8	693.1	3.2	11.3	22.4	14.5	12.8
1968	-4.57	0.24	-0.56	-1.94	-1.01	348.6	146.8	76.3	210.8	782.6	4.1	13.2	22.5	14.9	13.7
1969	-1.54	-0.83	-0.26	0.26	-1.34	345.5	181.5	58.4	98.5	683.9	4.9	11.9	23.0	15.0	13.7
1970	-1.03	-0.08	0.49	0.01	-0.27	252.8	134.2	60.3	157.7	604.9	5.5	13.4	23.2	14.5	14.1
1971	0.27	-1.04	-0.07	-0.1	-0.30	212.5	202.3	74.0	152.3	641.1	4.6	12.3	22.7	14.4	13.5
1972	1.98	0.64	0.24	-0.29	0.38	105.3	154.6	115.7	166.5	542.2	1.4	12.5	23.1	14.7	12.9
1973	1.6	-0.32	0.42	-0.41	0.22	193.7	139.2	69.8	135.7	538.4	4.2	11.8	22.6	14.4	13.2
1974	1.78	-0.61	0.13	0.48	0.54	222.7	170.3	67.3	126.6	586.9	2.9	11.9	22.8	15.6	13.3
1975	1.14	-0.86	-0.25	0.88	0.19	248.9	185.5	86.0	145.5	665.9	2.7	13.2	23.3	14.5	13.4
1976	-2.04	1.09	0	-0.41	0.29	239.9	180.8	88.9	174.9	684.5	2.9	11.3	21.8	14.8	12.7
1977	-1.89	0.67	-0.44	0.73	-0.21	197.2	171.9	61.5	120.5	551.2	4.7	12.3	23.3	14.5	13.7
1978	-3.09	0.41	0.39	1.53	-0.01	323.2	172.8	61.8	155.7	713.6	5.7	12.5	22.7	14.1	13.7
1979	-0.34	0.4	0.71	0.32	0.01	262.3	132.9	86.3	198.9	680.4	5.6	13.0	23.1	15.5	14.3
1980	1.05	-1.19	-0.28	-0.62	-0.63	267.5	206.1	58.9	142.8	675.3	3.7	11.5	23.5	15.0	13.4
1981	-0.7	-0.8	-0.11	-0.32	-0.40	385.5	157.6	82.5	163.1	788.7	6.0	11.9	23.2	15.2	14.1
1982	1.97	1.23	-0.09	1.5	1.01	186.9	188.2	84.8	103.7	563.5	3.6	11.5	22.2	14.5	12.9
1983	2.13	-0.09	0.5	-0.07	0.36	224.5	148.7	95.8	193.5	662.5	3.1	12.5	22.2	14.4	13.1
1984	-1.57	-1.52	0.37	0.54	0.41	186.0	201.3	77.9	121.4	586.6	4.6	12.0	22.1	15.5	13.5
1985	-0.7	0.04	0.1	-0.41	-0.61	272.2	127.5	52.1	186.5	638.3	3.8	12.3	23.1	14.7	13.5
1986	-1.06	1.73	-0.18	2.02	0.95	290.9	109.1	65.1	127.9	592.9	5.1	12.4	23.8	14.3	13.9
1987	0.34	-0.18	-0.77	0.32	-0.82	294.0	181.0	87.8	143.6	706.4	5.2	10.2	23.1	14.4	13.2
1988	4.15	-0.76	0.41	-0.41	0.20	220.4	215.3	92.8	231.5	760.0	4.5	11.9	23.5	13.4	13.3
1989	3.12	1.6	0.28	0.26	1.29	127.4	106.3	57.7	227.8	519.1	2.8	14.3	23.5	14.4	13.7
1990	1.67	2.06	0.45	-0.18	1.66	191.3	129.5	72.2	137.9	530.9	3.9	12.3	23.1	15.5	13.7
1991	1.73	-0.03	0.08	0.54	0.53	229.2	193.2	82.8	157.9	663.0	2.8	12.0	23.5	15.2	13.4
1992	2.5	1.56	0.22	0.81	1.08	177.6	136.9	110.1	157.0	581.6	0.9	11.1	22.6	14.8	12.3
1993	1.67	-0.07	-0.47	-0.23	0.53	184.1	180.8	57.8	120.0	542.7	3.3	11.4	23.1	14.6	13.1
1994	2.91	2.02	0.95	-0.42	1.06	258.2	121.4	58.8	197.9	636.3	4.4	13.6	23.6	16.4	14.5
1995	-2.59	-0.57	-0.81	-0.5	-0.34	182.8	188.3	97.2	184.4	652.7	5.5	12.6	23.6	13.9	13.9
1996	0.62	-1.69	0.56	0.02	-0.85	272.3	195.6	58.4	161.7	688.0	5.8	11.8	23.8	14.7	14.0
1997	-0.52	0.11	-0.89	-1.29	-0.17	236.7	182.3	118.6	190.1	727.8	4.6	10.9	23.0	14.4	13.2
1998	2.42	0.18	-0.05	-0.53	0.14	244.6	245.4	65.6	183.0	738.6	4.8	12.5	24.6	16.2	14.5
1999	3.2	-0.26	-0.07	0.17	0.49	216.6	141.4	106.2	121.1	585.3	6.2	13.2	24.3	15.5	14.8
2000	-0.3	0.07	-0.02	0.38	0.63	224.0	178.0	72.0	130.7	604.7	3.4	12.5	24.3	15.4	13.9
2001	0.77	-0.54	0.23	0.34	-0.27	298.7	182.0	59.9	195.0	735.7	5.4	14.0	24.9	15.4	14.9
2002	-0.33	1.35	0.32	-1.14	0.43	193.2	177.2	100.1	164.3	634.8	3.5	12.7	24.1	15.8	14.0
2003	-0.9	0.32	-0.22	-0.01	0.10	284.7	174.2	51.3	166.7	676.9	4.6	11.8	24.3	15.4	14.0
2004	0.89	1.14	-0.18	-0.47	0.16	248.7	135.4	95.6	152.7	632.4	4.1	12.6	23.5	15.8	14.0
2005	-0.97	-1.45	-0.12	-0.02	-0.50	206.7	165.1	74.3	190.2	636.3	5.1	12.7	24.1	14.5	14.1
2006	2.43	-0.86	0.06	-0.29	-0.02	184.8	158.3	49.1	215.1	607.1	3.4	13.3	24.7	15.0	14.1
2007	2.42	1.49	-0.61	-0.3	0.52	194.8	182.9	77.5	160.2	615.5	4.2	12.8	25.1	15.9	14.5
2008	0.36	-0.86	-0.59	0.61	0.30	163.4	124.6	51.0	180.1	519.1	2.1	13.9	24.5	15.6	14.4
2009	-5.25	1.31	-0.95	-0.1	-0.31	345.7	190.5	80.1	187.9	804.2	5.6	11.8	23.6	15.4	14.5
2010	-2.21	-1.43	-0.68	-1.59	-2.41	354.5	146.7	86.2	166.6	729.0	6.8	13.4	25.2	16.7	15.5
2011	-2.20	1.02	-2.00	2.20	-0.25	213.0	218.9	80.2	142.6	654.7	5.3	11.3	23.7	13.4	13.2
KORELASYON KATSAYISI:						-0.51	-0.25	-0.15	-0.31	-0.49	-0.83	-0.10	-0.21	-0.42	-0.41



Şekil 9. Standardize NAO indeksinin 3 aylık hareketli ortalaması

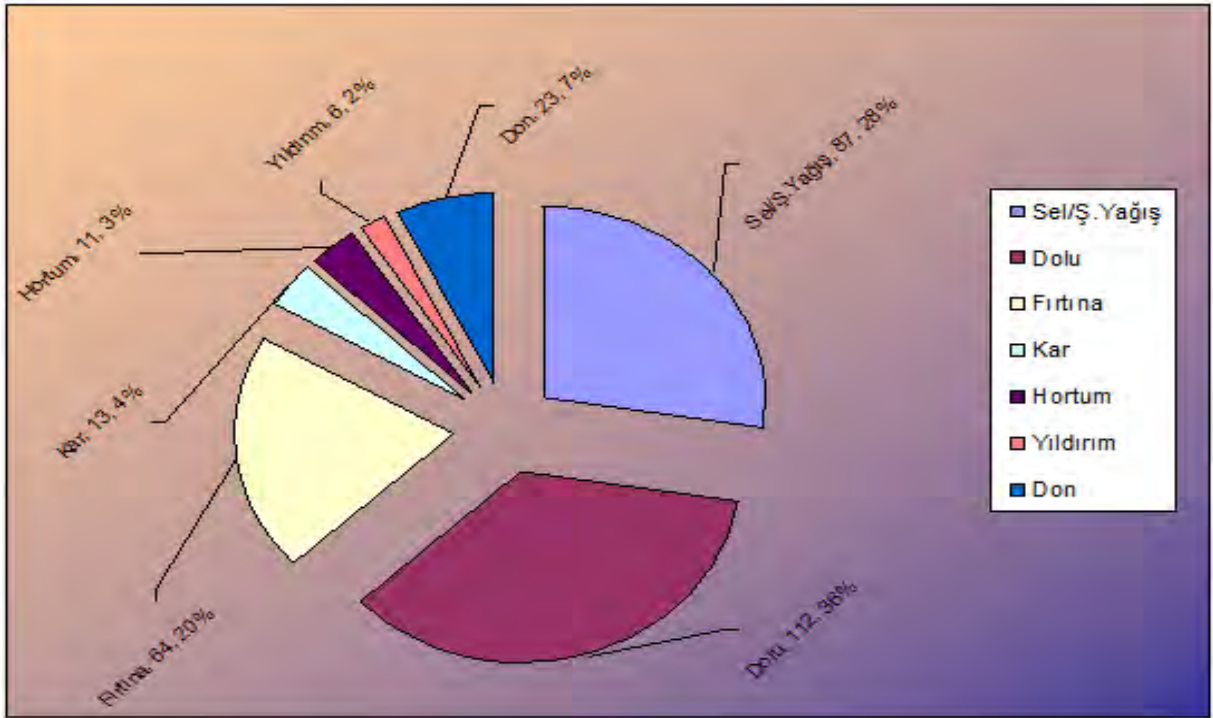
Türkiye'nin mevsimlik sıcaklık ve yağışları ile Kuzey Atlantik Salınımı (NAO) arasında negatif bir ilişki söz konusudur. En fazla ilişki kış mevsiminde, bunu sonbahar, ilkbahar ve yaz mevsimleri izlemektedir. NAO'nun pozitif olduğu Kasım ayında normallerinin %50 altında yağışlar gerçekleşmiştir.

2.2.5. Önemli olaylar



Şekil 10. Türkiye’de bildirilen önemli hava olaylarının yıllık sayısı

Türkiye’de 2011 yılında 324 adet ekstrem hava olayı rapor edilmiştir. Ekstrem olaylarda 263 olay/100 yıl şeklinde bir artış eğilimi vardır (Hacıoğlu, E., 2011).



Şekil 11. 2011 yılında görülen ekstrem olayların dağılımı

Genel olarak Türkiye’de sıkça ve en fazla zarar yapan olaylar fırtına, sel, kuraklık ve doludur. 2011 yılında ise meteorolojik karakterli ekstrem olayların %36’sını dolu oluşturmuştur (112 olay). Seller %28 ile ikinci sırada, fırtınalar ise %20 ile 3. sırada zarar yapan olaylar olmuşlardır (Şekil 11.). Türkiye’de sayıları az olsa da toprak kayması, yıldırım, hortum ve çığ da can ve mal kayıplarına neden olmaktadır. 2011 yılında gerçekleşen önemli olayların detaylı dökümü Tablo 2. de verilmiştir (Sayfa 24-29).



Şekil 12. Gaziantep'te sel, 11 Nisan 2011

11 Nisan 2011'de Gaziantep'te meydana gelen sel arabaları ve giriş katları kullanılamaz hale getirmiştir.

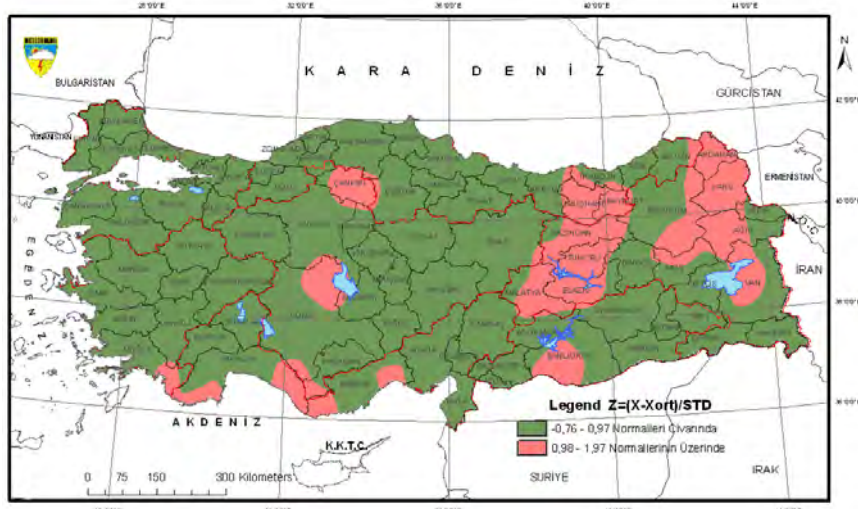


Şekil 13. Ankara'da 16 Haziran 2011'de meydana gelen dolu yağışı (a) kalınlık (b) boyut

Ankara'da 16 Haziran 2011'de meydana gelen dolu yağışında yollar 20 cm kalınlığında dolu ile kaplanmış, alt geçitler kapanmış, ulaşım aksamıştır. Birçok sigorta firması doludan zarar gören yüzlerce araç nedeniyle Meteoroloji Genel Müdürlüğü'nden bilgi talebinde bulunmuştur.

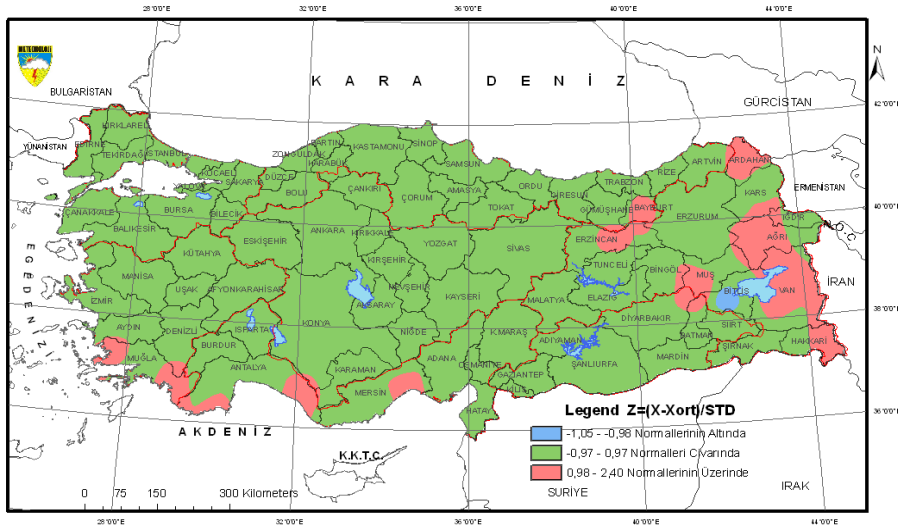
Ankara Valiliği 27 Temmuzda aşırı sıcaklıklar nedeniyle özürü ve hasta memurlara 1 gün idari izin vermiştir. Aynı tarihlerde en yüksek sıcaklık 47,5°C ile Cizre'de kaydedilmiştir.

3. Aylık Sıcaklık Değerlendirmeleri



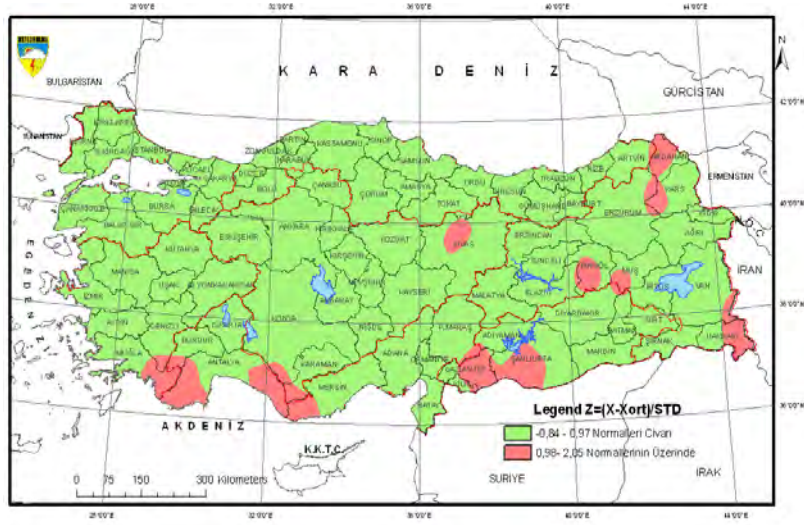
Şekil 14. 2011 yılı Ocak ayı ortalama sıcaklık anomali haritası

2011 yılı Ocak ayında ortalama sıcaklıklar ülkemizin büyük bir bölümünde mevsim normalleri civarında gerçekleşirken, Akdeniz kıyılarının bazı bölümleri (Mersin, Anamur, Alanya, Finike) ile, Çankırı, Konya-Cihanbeyli, Kars, Ardahan, Van, Gümüşhane, Bayburt, Erzincan, Tunceli, ve Şanlıurfa dolaylarında mevsim normallerinin üzerinde gerçekleşmiştir. Ocak ayında en düşük ortalama sıcaklık **-9,5°C** olarak **Yüksekova**'da, en yüksek ortalama sıcaklık **13,3°C** ile **Alanya**'da gerçekleşmiştir.



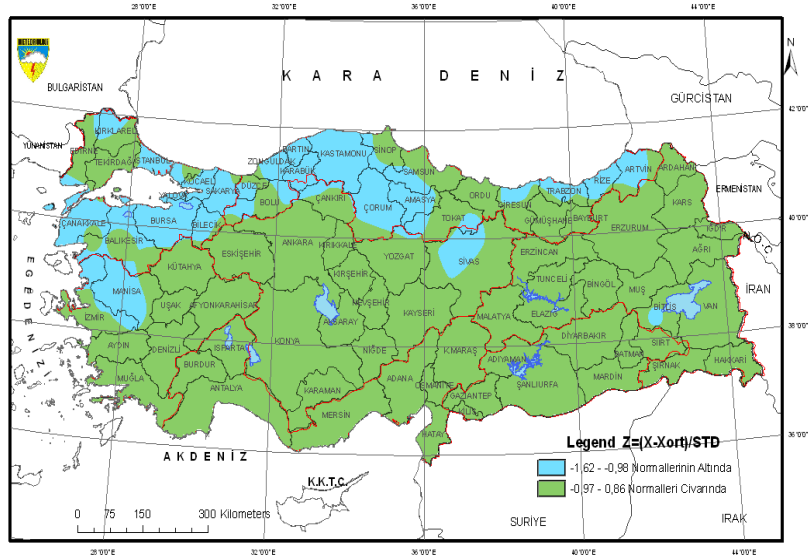
Şekil 15. 2011 yılı Şubat ayı ortalama sıcaklık anomali haritası

2011 yılı Şubat ayında ortalama sıcaklıklar ülkemizin büyük bir bölümünde mevsim normalleri civarında gerçekleşirken; Akdeniz ve Ege kıyılarının bazı bölümleri ile (Bodrum, Milas, Alanya, Fethiye, Finike ve Mersin) Erzincan, Bayburt, Ardahan, Ağrı, Van, Muş ve Hakkâri dolaylarında mevsim normallerinin üzerinde; Bitlis dolaylarında mevsim normallerinin altında gerçekleşmiştir. Şubat ayında en düşük ortalama sıcaklık **-7,7°C** olarak **Erzurum**'da, en yüksek ortalama sıcaklık **13,4°C** ile **İskenderun**'da tespit edilmiştir.



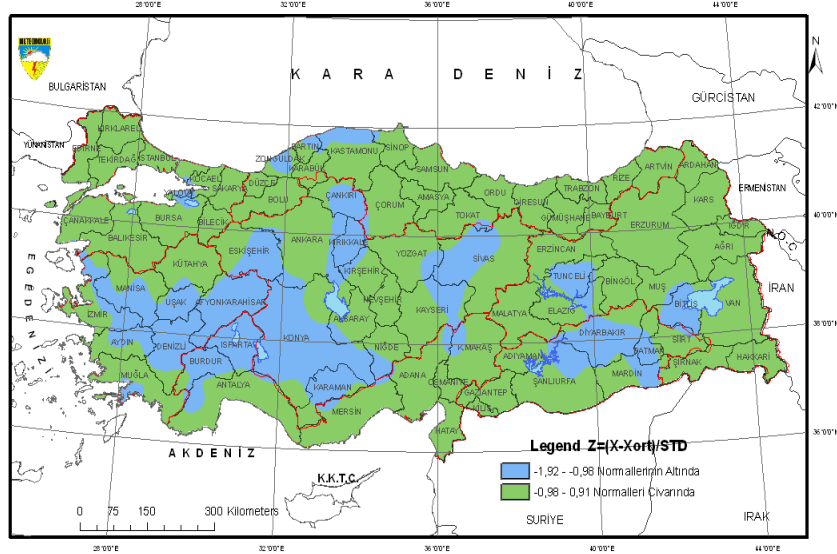
Şekil 16. 2011 yılı Mart ayı ortalama sıcaklık anomali haritası

2011 yılı Mart ayında ortalama sıcaklıklar ülkemizin büyük bir bölümünde mevsim normalleri civarında gerçekleşirken; Akdeniz kıyılarının bazı bölümleri ile (Alanya, Anamur, Elmalı, Fethiye ve Finike) Sivas, Ardahan, Kars, Bingöl, Muş, Hakkâri, Gaziantep ve Şanlıurfa dolaylarında mevsim normallerinin üzerinde gerçekleşmiştir. Mart ayında en düşük ortalama sıcaklık $-2,8^{\circ}\text{C}$ olarak **Sarıkamış**'da, en yüksek ortalama sıcaklık $15,4^{\circ}\text{C}$ ile **İskenderun**'da tespit edilmiştir.



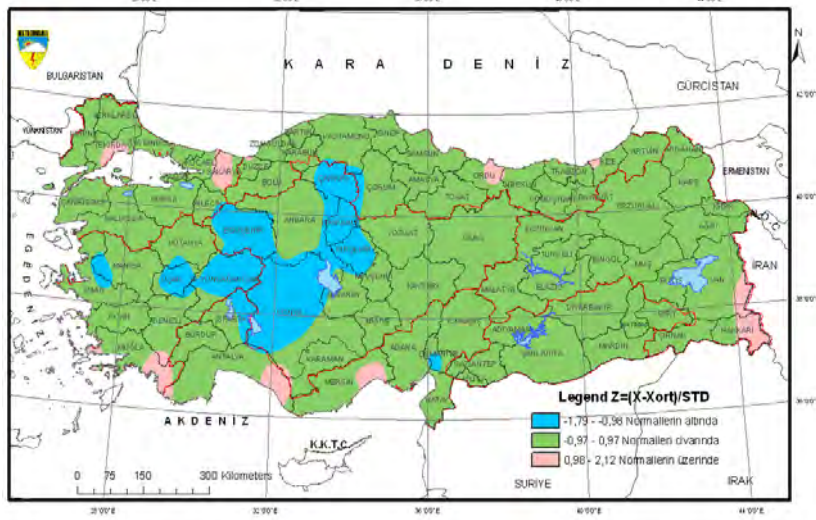
Şekil 17. 2011 yılı Nisan ayı ortalama sıcaklık anomali haritası

2011 yılı Nisan ayında ortalama sıcaklıklar, genel olarak ülkemizin büyük bir bölümünde normalleri civarında gerçekleşirken; Marmara ve Karadeniz Bölgesi'nin büyük bir bölümü ile, Manisa, Sivas ve Bitlis dolaylarında mevsim normallerinin altında gerçekleşmiştir. Nisan ayında en düşük ortalama sıcaklık $3,3^{\circ}\text{C}$ ile **Sarıkamış**'ta, en yüksek ortalama sıcaklık ise $18,2^{\circ}\text{C}$ ile **İskenderun**'da tespit edilmiştir.



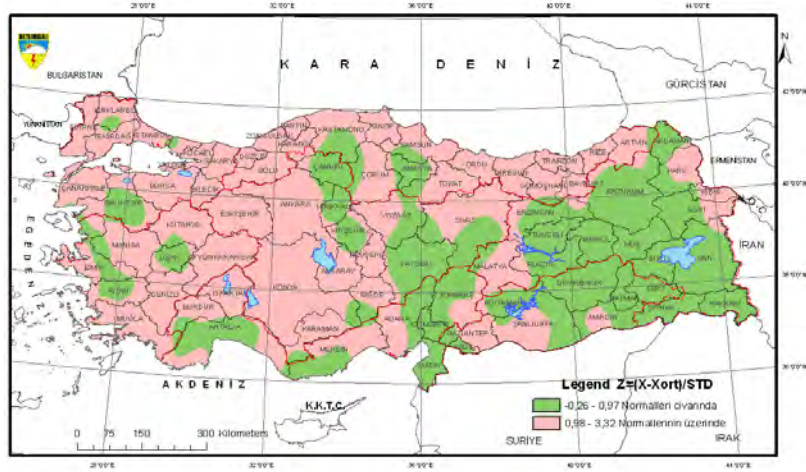
Şekil 18. 2011 yılı Mayıs ayı ortalama sıcaklık anomali haritası

2011 yılı Mayıs ayında genel olarak ülkemizin büyük bir bölümünde mevsim normalleri civarında ortalama sıcaklıklar gerçekleşirken; İç Anadolu'nun batısı, Göller Bölgesi ve Batı Karadeniz'in bir bölümü ile Yalova, Afyonkarahisar, Uşak, Denizli, Muğla, Aydın, Manisa, Çankırı, Kırıkkale, Sivas, Kayseri, Kahramanmaraş, Tunceli, Diyarbakır, Bitlis ve Batman dolaylarında mevsim normallerinin altında gerçekleşmiştir. Mayıs ayında en düşük ortalama sıcaklık $7,9^{\circ}\text{C}$ ile **Sarıkamış**'ta, en yüksek ortalama sıcaklık ise $22,2^{\circ}\text{C}$ ile **Cizre**'de tespit edilmiştir.



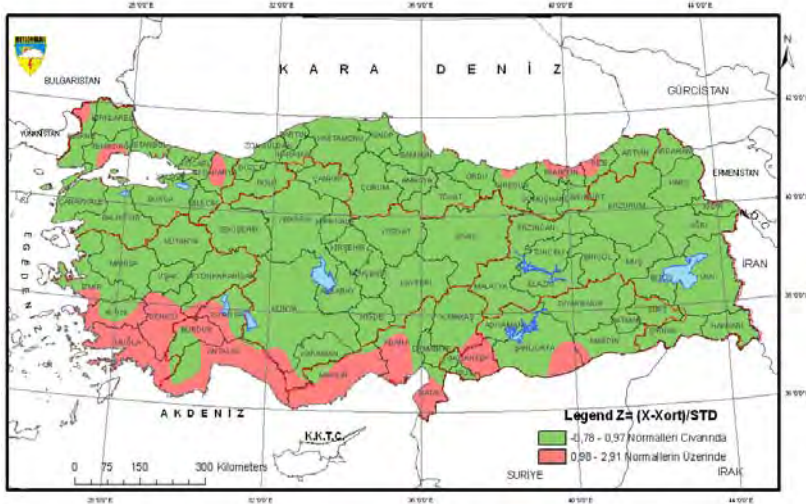
Şekil 19. 2011 yılı Haziran ayı ortalama sıcaklık anomali haritası

2011 yılı Haziran ayında genel olarak ülkemizin büyük bir bölümünde mevsim normalleri civarında ortalama sıcaklıklar gerçekleşirken; Çankırı, Kırşehir, Kırıkkale, Eskişehir, Afyonkarahisar, Uşak, Konya, Manisa ve Osmaniye dolaylarında mevsim normallerinin altında; Tekirdağ, Sakarya, Ordu, Rize, Muğla, Alanya, Mersin ve Hakkâri dolaylarında ise mevsim normallerinin üzerinde gerçekleşmiştir. Haziran ayında en düşük ortalama sıcaklık $12,4^{\circ}\text{C}$ ile **Sarıkamış**'ta, en yüksek ortalama sıcaklık ise $30,7^{\circ}\text{C}$ ile **Cizre**'de tespit edilmiştir.



Şekil 20. 2011 yılı Temmuz ayı ortalama sıcaklık anomali haritası

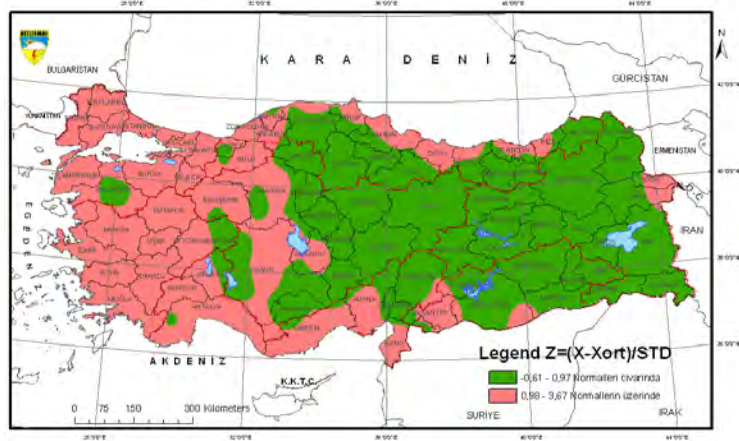
2011 yılı Temmuz ayında ortalama sıcaklıklar ülkemizin büyük bölümünde mevsim normalleri üzerinde gerçekleşirken, Doğu ve Güneydoğu Anadolu Bölgesinin büyük bir bölümü ile, Kırklareli, İstanbul, Balıkesir, Aydın, İzmir, Uşak, Antalya, Adana, Mersin, Çankırı, Kırıkkale, Kırşehir, Amasya, Kayseri, Osmaniye ve Hatay’da mevsim normalleri civarında gerçekleşmiştir. Temmuz ayında en düşük ortalama sıcaklık **17,0°C** ile **Sarıkamış**’ta, en yüksek ortalama sıcaklık ise **34,9°C** ile **Cizre**’de tespit edilmiştir.



Şekil 21. 2011 yılı Ağustos ayı ortalama sıcaklık anomali haritası

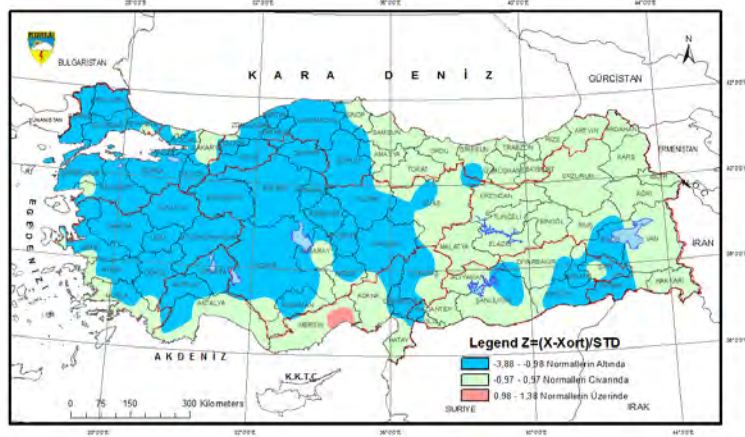
Ortalama sıcaklıklar 2011 yılı Ağustos ayında ülkemizin büyük bir kısmında, mevsim normalleri civarında gerçekleşmiştir. Akdeniz Bölgesi’nin kıyı kesimleri ile Edirne, Tekirdağ, Sakarya, Denizli, Muğla, Rize, Trabzon, Giresun, Gaziantep ve Ceylanpınar dolaylarında mevsim normallerinin üzerinde gerçekleşmiştir. Ağustos ayında en düşük ortalama sıcaklık **15,8°C** ile **Sarıkamış**’ta, en yüksek ortalama sıcaklık ise **34,0°C** ile **Cizre**’de tespit edilmiştir. İki merkezde yeni ekstrem sıcaklık kaydedilmiştir.

İstasyon	Uzun Yıllar Maksimum	2011 Maksimum	Fark (°C)
SİVAS	37.4	37.9	0,5
CEYLANPINAR	47.2	47.3	0,1



Şekil 22. 2011 yılı Eylül ayı ortalama sıcaklık anomali haritası

Ortalama sıcaklıklar 2011 yılı Eylül ayında Doğu ve Güneydoğu Bölgesi, İç Anadolu'nun Güney ve Doğusu, Karadeniz Bölgesi'nin İç Kesimleri ile Balıkesir, Kahramanmaraş, Osmaniye, Elmalı, Polatlı, Emirdağ, Akşehir ve Beyşehir dolaylarında mevsim normalleri civarında gerçekleşirken; diğer bölgelerde mevsim normallerinin üzerinde gerçekleşmiştir. Eylül ayında en düşük ortalama sıcaklık **11,2°C** ile **Sarıkamış**'ta, en yüksek ortalama sıcaklık ise **28,4°C** ile **Cizre**'de tespit edilmiştir.



Şekil 23. 2011 yılı Ekim ayı ortalama sıcaklık anomali haritası

2011 yılı Ekim ayında ortalama sıcaklıklar Marmara, Batı Karadeniz, Ege Bölgesi'nin İç Kesimleri, İç Anadolu Bölgesi'nin Orta ve Batı Kesimleri ile Isparta, Burdur, Kahramanmaraş, Osmaniye, Bitlis, Batman, Mardin, Şırnak, Şanlıurfa-Siverek ve Giresun-Şebinkarahisar dolaylarında mevsim normallerinin altında; Mersin dolaylarında mevsim normallerinin üzerinde; diğer yerlerde ise mevsim normalleri civarında gerçekleşmiştir. Ekim ayında en düşük ortalama sıcaklık **5,1°C** ile **Sarıkamış**'ta, en yüksek ortalama sıcaklık ise **22,8°C** ile **İskenderun**'da tespit edilmiştir. Ekim 2011'de 1 merkezde yeni ekstrem maksimum, 1 merkezde yeni ekstrem minimum sıcaklık gerçekleşmiştir.

İstasyon Adı	Uzun Yıllar Maksimum	2011 Ekim Ayı Maksimum	Fark
SARIKAMIS	24,0	24,1	0,1
İstasyon Adı	Uzun Yıllar Minimum	2011 Ekim Ayı Minimum	Fark
SİVEREK	1,4	1,2	-0,2



Şekil 24. 2011 yılı Kasım ayı ortalama sıcaklık anomali haritası

2011 yılı Kasım ayında ortalama sıcaklıklar, ülkemizin tamamına yakınında mevsim normallerinin altında gerçekleşirken; Akdeniz bölgesinin kıyı kesimleri ile Marmaris, Edremit, Şile, Iğdır ve Yüksekova dolaylarında mevsim normalleri civarında gerçekleşmiştir. Kasım ayında en düşük ortalama sıcaklık **-5,9°C** ile **Sarıkamış**'ta, en yüksek ortalama sıcaklık ise **15,9°C** ile **Alanya**'da tespit edilmiştir. 2011 yılı Kasım ayında 2 merkezde yeni ekstrem minimum sıcaklık kaydedilmiştir.

İstasyon Adı	Uzun Yıllar Minimum	2011 Minimum	Fark
AMASYA	-5,6	-9,5	3,9
BALIKESİR	-7,6	-7,9	0,3



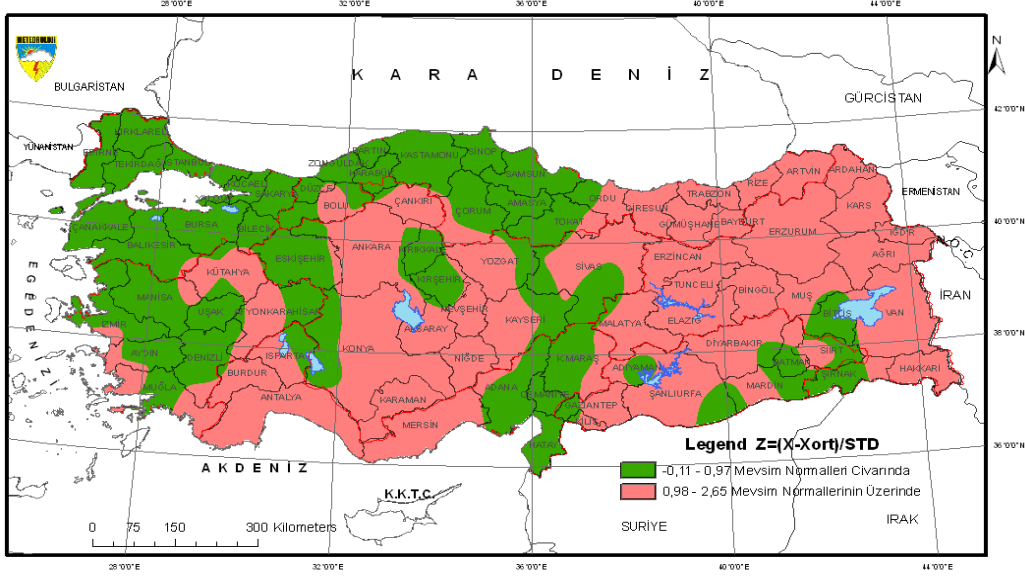
Şekil 25. 2011 yılı Aralık ayı ortalama sıcaklık anomali haritası

2011 yılı Aralık ayında ortalama sıcaklıklar, ülkemizin tamamına yakınında mevsim normalleri civarında gerçekleşirken; Erzurum, Ağrı, Bitlis, Muş ve Batman dolaylarında mevsim normallerinin altında gerçekleşmiştir. Aralık ayında en düşük ortalama sıcaklık **-11,7°C** ile **Ağrı**'da, en yüksek ortalama sıcaklık ise **13,7°C** ile **Alanya**'da tespit edilmiştir. 2011 yılı Aralık ayında 1 merkezde yeni ekstrem maksimum sıcaklık kaydedilmiştir.

İstasyon	Uzun Yıllar Aralık Maksimum	2011 Aralık Maksimum	Fark
GİRESUN	19,2	23,2	4,0

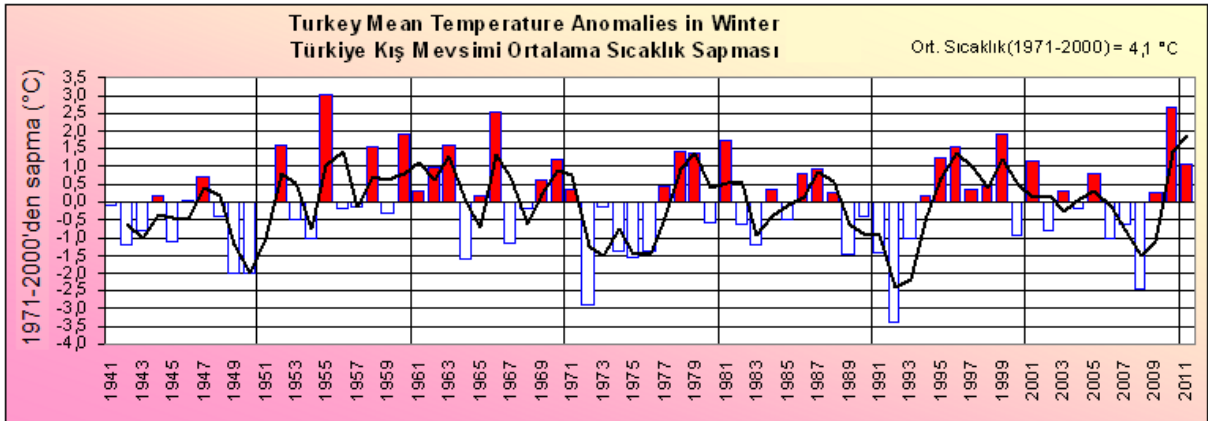
4. Mevsimlik Sıcaklık Değerlendirmeleri

4.1. 2010-2011 Kış Mevsimi



Şekil 26. 2010-2011 Kış mevsimi ortalama sıcaklık anomali haritası

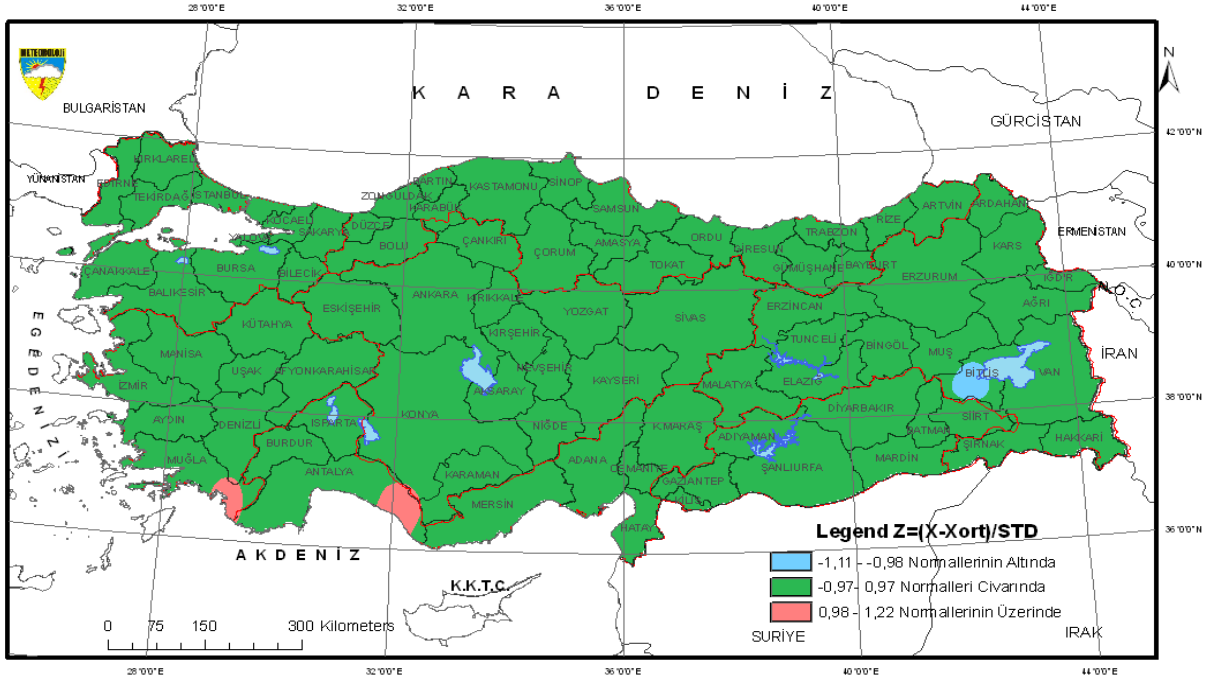
2010-2011 yılları Kış mevsiminde Marmara, Batı ve Orta Karadeniz Bölgesi'nin büyük bir bölümü, Doğu Akdeniz Bölgesi'nin doğusu ile İzmir, Manisa, Aydın, Uşak, Denizli, Muğla, Eskişehir, Kırşehir, Kırıkkale, Adıyaman, Şanlıurfa, Batman, Bitlis ve Şırnak dolayları mevsim normalleri civarında, ülkemizin geri kalan kesimlerinde ise mevsim normallerinin üzerinde ortalama sıcaklıklar gerçekleşmiştir.



Şekil 27. Kış mevsimi ortalama sıcaklık anomalisi

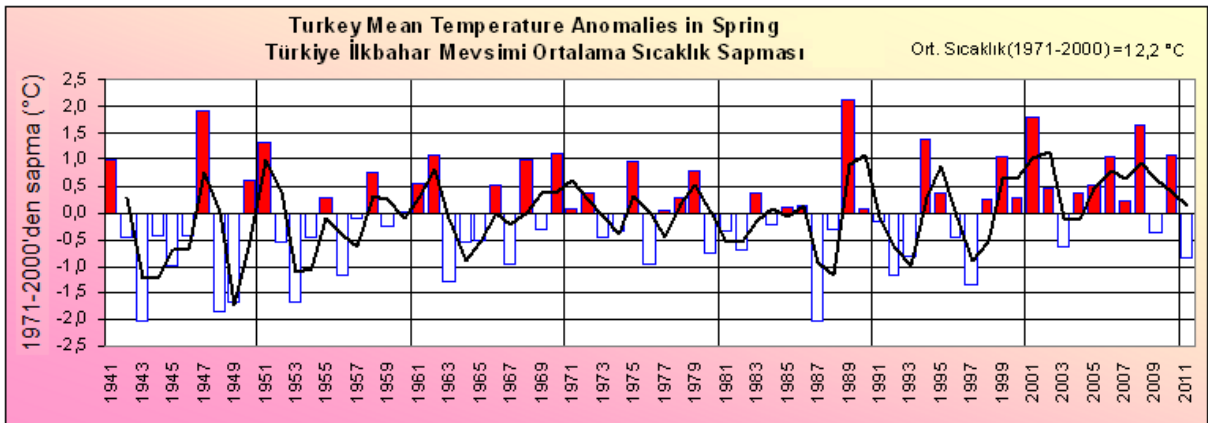
Türkiye'nin 1971-2000 ortalamalarına göre Kış mevsimi ortalama sıcaklığı 4,1°C'dir. 2010-2011 yılı kış mevsimi ortalama sıcaklığı 5,3°C ile mevsim normallerinin 1,2°C üzerinde gerçekleşmiştir.

4.2. 2011 İlkbahar Mevsimi



Şekil 28. 2011 İlkbahar mevsimi ortalama sıcaklık anomali haritası

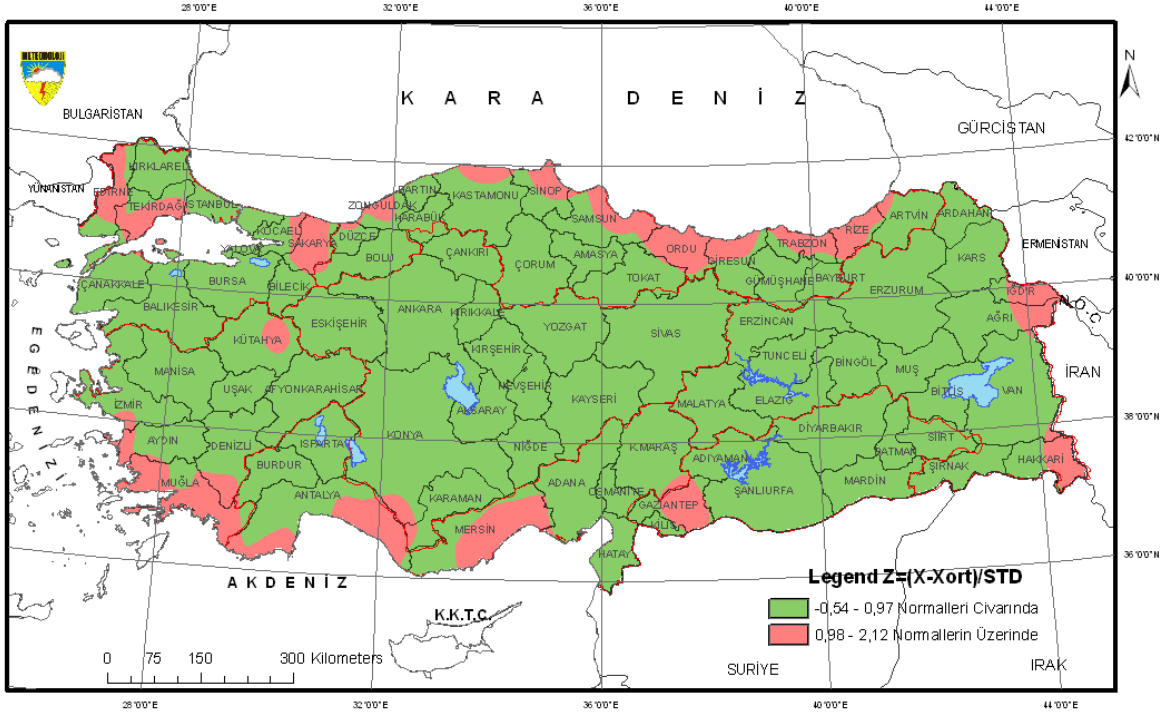
2011 yılı ilkbahar mevsiminde ortalama sıcaklıklar; ülkemizin tamamına yakınında mevsim normalleri civarında gerçekleşirken, Alanya ve Fethiye dolaylarında mevsim normallerinin üzerinde, Bitlis civarında ise mevsim normallerinin altında gerçekleşmiştir.



Şekil 29. İlkbahar mevsimi ortalama sıcaklık anomali

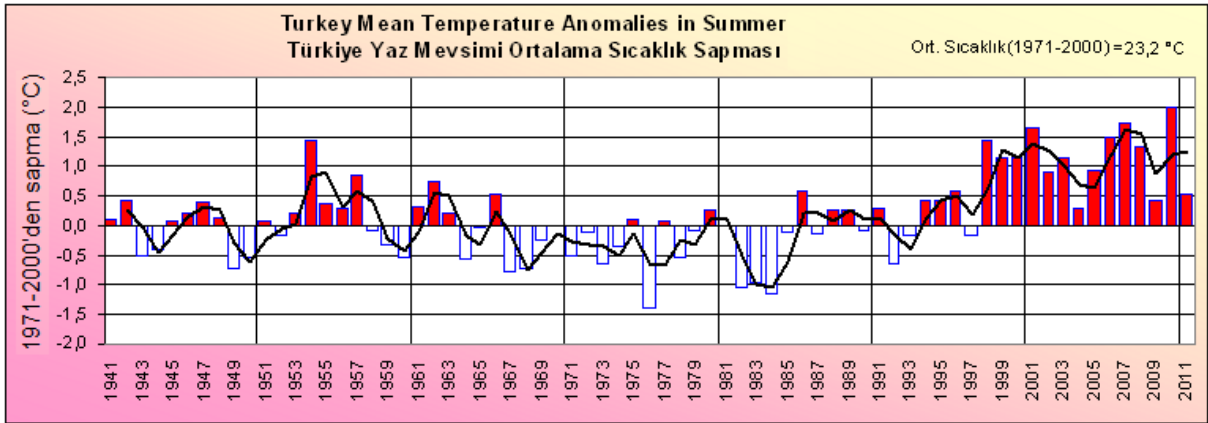
Türkiye'nin 1971-2000 ortalamalarına göre ilkbahar mevsimi ortalama sıcaklığı 12,2 °C'dir. 2011 yılı ilkbahar mevsimi ortalama sıcaklığı 11,4°C ile mevsim normallerinin 0,8°C altında gerçekleşmiştir. 1971-2000 ortalamalarına göre en soğuk ilkbahar mevsimi -2,0 °C anomali ile 1943 ve 1987 yılı ilkbahar mevsimi olmuştur.

4.3. 2011 Yaz Mevsimi



Şekil 30. 2011 Yaz mevsimi ortalama sıcaklık anomali haritası

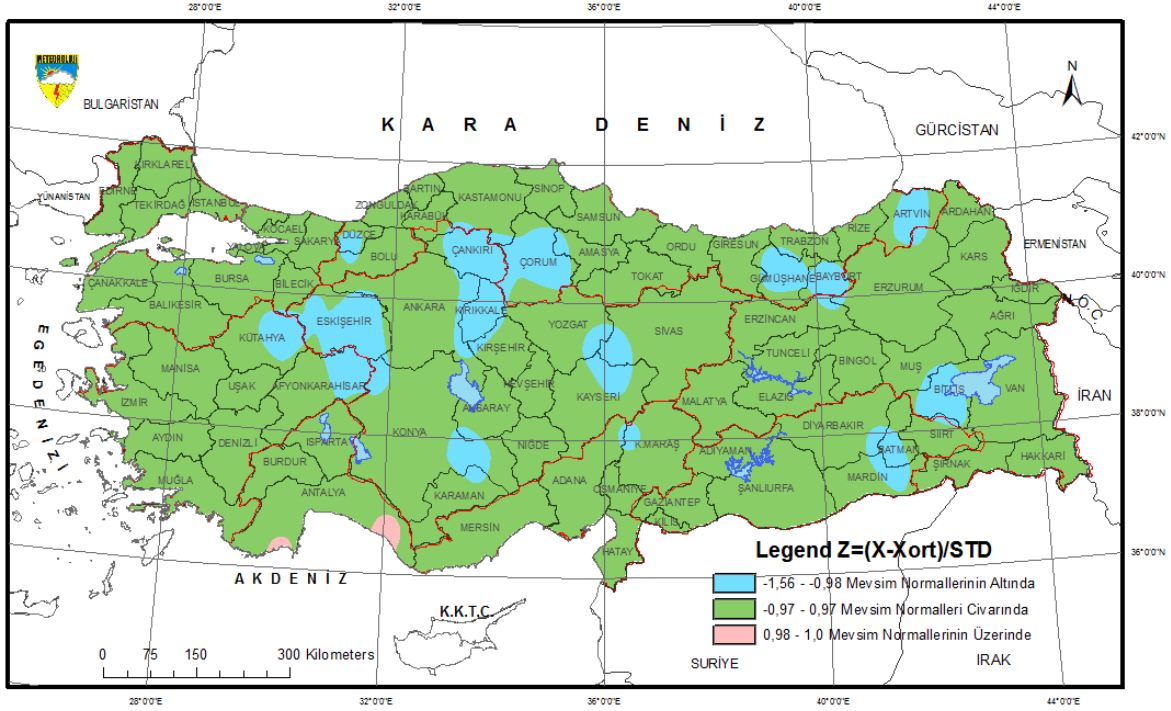
Genel olarak yurdumuzun çok büyük bir bölümünde yaz mevsimi ortalama sıcaklıkları mevsim normalleri civarında gerçekleşirken; Karadeniz ve Akdeniz Bölgesinin kıyı kesimleri ile Tekirdağ, Edirne, Sakarya, Kütahya, Iğdır, Hakkâri, Gaziantep ve Muğla dolaylarında mevsim normallerinin üzerinde gerçekleşmiştir.



Şekil 31. Yaz mevsimi ortalama sıcaklık anomalisi

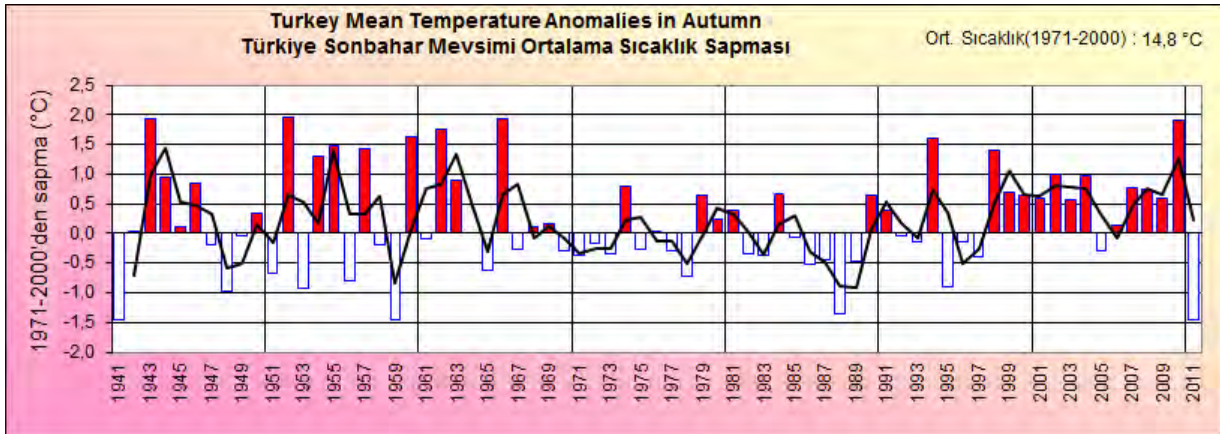
Türkiye’de 1971-2000 yaz mevsimi sıcaklık ortalaması 23,2°C ’dir. 1941’den 2011’e kadar yaz mevsimi sıcaklık anomalileri yukarıdaki grafikte olduğu gibidir. 2011 yılı yaz mevsimi sıcaklık ortalaması 23,7°C ile normallerinin 0,5°C üstünde gerçekleşmiştir.

4.4. 2011 Sonbahar Mevsimi



Şekil 32. 2011 Sonbahar mevsimi ortalama sıcaklık anomali haritası

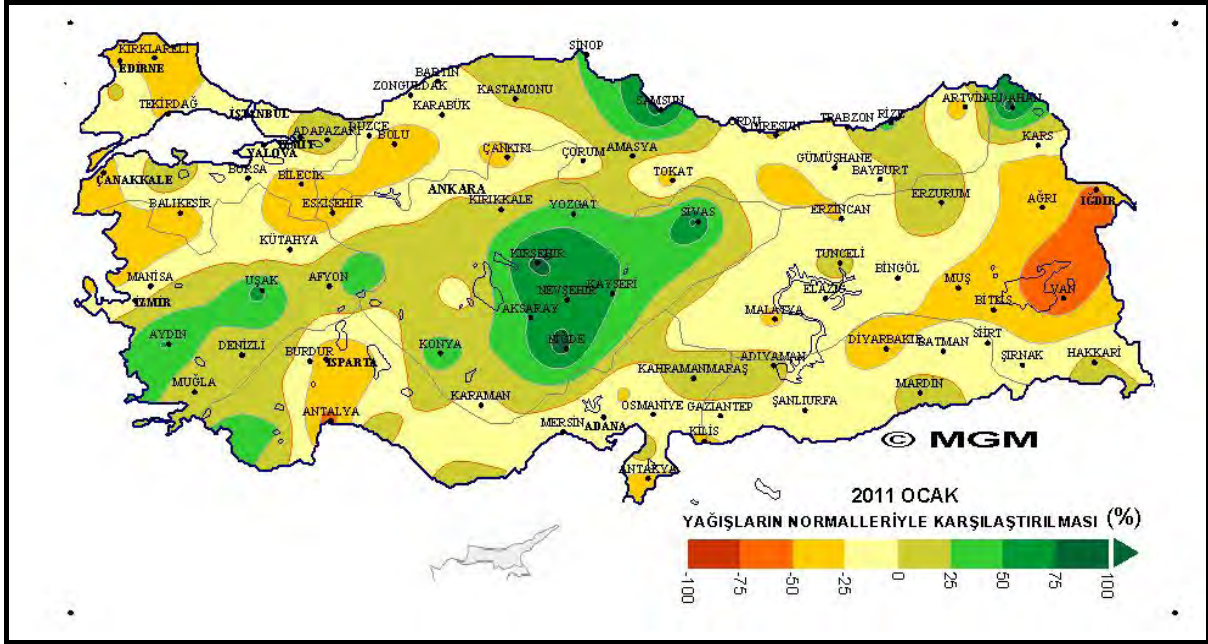
Ortalama sıcaklıklar, genel olarak 2011 Yılı Sonbahar Mevsiminde yurdumuzun büyük bir bölümünde mevsim normalleri civarında gerçekleşirken; Kütahya, Eskişehir, Emirdağ, Kırıkkale, Çankırı, Çorum, Düzce, Karapınar, Gemerek, Gümüşhane, Bayburt, Artvin, Göksun, Bitlis ve Batman dolaylarında mevsim normallerinin altında; Alanya ve Finike dolaylarında mevsim normallerinin üzerinde gerçekleşmiştir. En düşük ortalama sıcaklık 7,2°C ile Sarıkamış'ta, en yüksek ortalama sıcaklık ise 24,5°C ile İskenderun'da tespit edilmiştir.



Şekil 33. Sonbahar mevsimi ortalama sıcaklık anomalisi

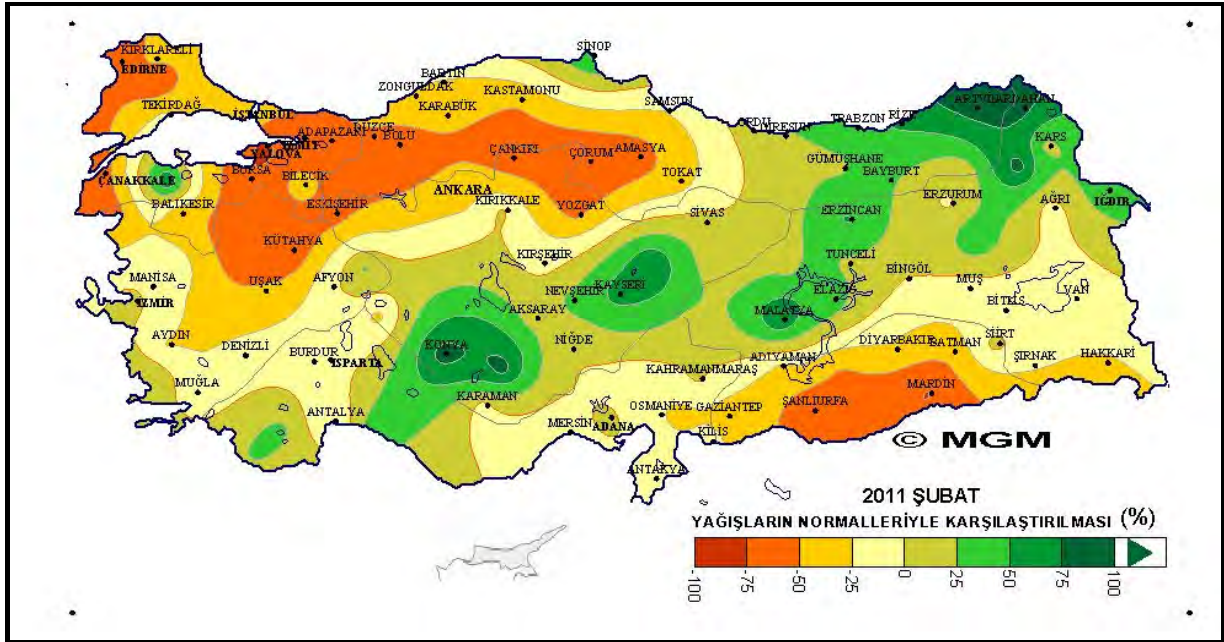
Türkiye'nin 1971-2000 periyodundaki Sonbahar mevsimi ortalama sıcaklığı 14,8°C'dir. 2011 yılı Sonbahar mevsimi ortalama sıcaklığı 13,4°C olarak gerçekleşmiştir. Bu sonuçla 2011 yılı Sonbahar mevsimi 1971-2000 periyoduna göre 1,4°C daha soğuk geçmiştir. 2011 yılı Sonbahar mevsimi 1940 yılından bu yana en soğuk 3. Sonbahar mevsimi olmuştur.

5. Aylık Yağış Değerlendirmeleri



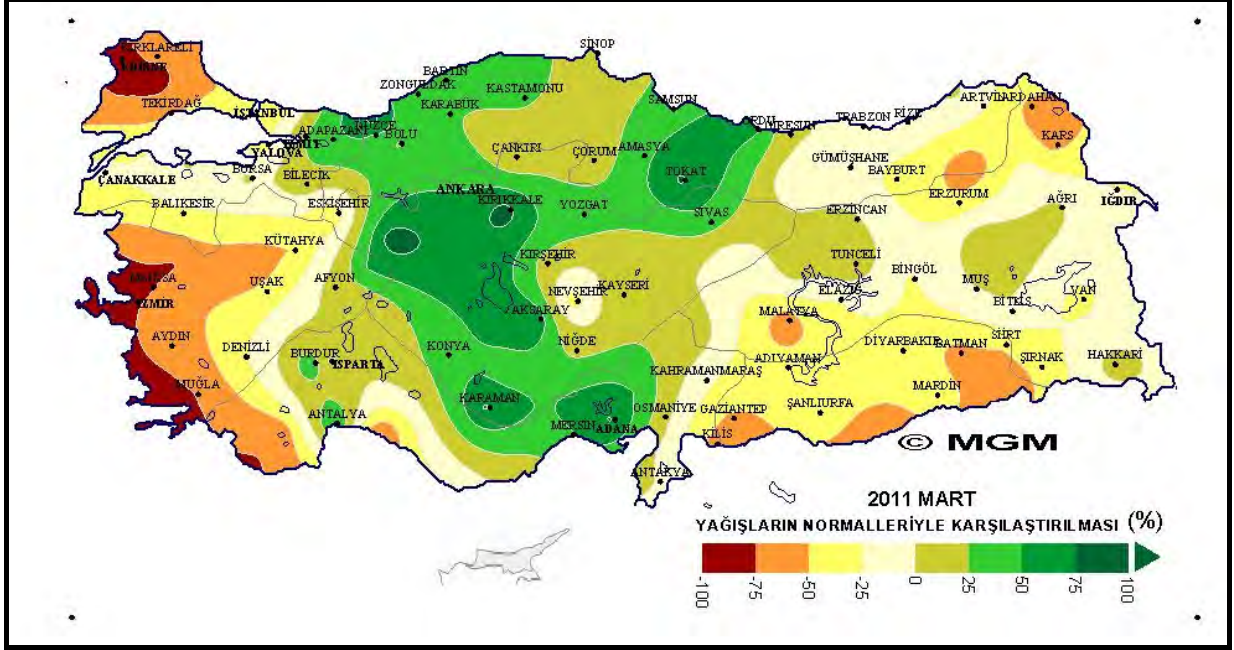
Şekil 34. 2011 yılı Ocak ayı yağış anomalisi haritası

Yağışlar genel olarak normalinden az olmuştur. Aylık yağış ortalaması 74,3 mm. normali 77,1 mm. Yağışlarda normale göre % 3,5 azalma gözlenmiştir.



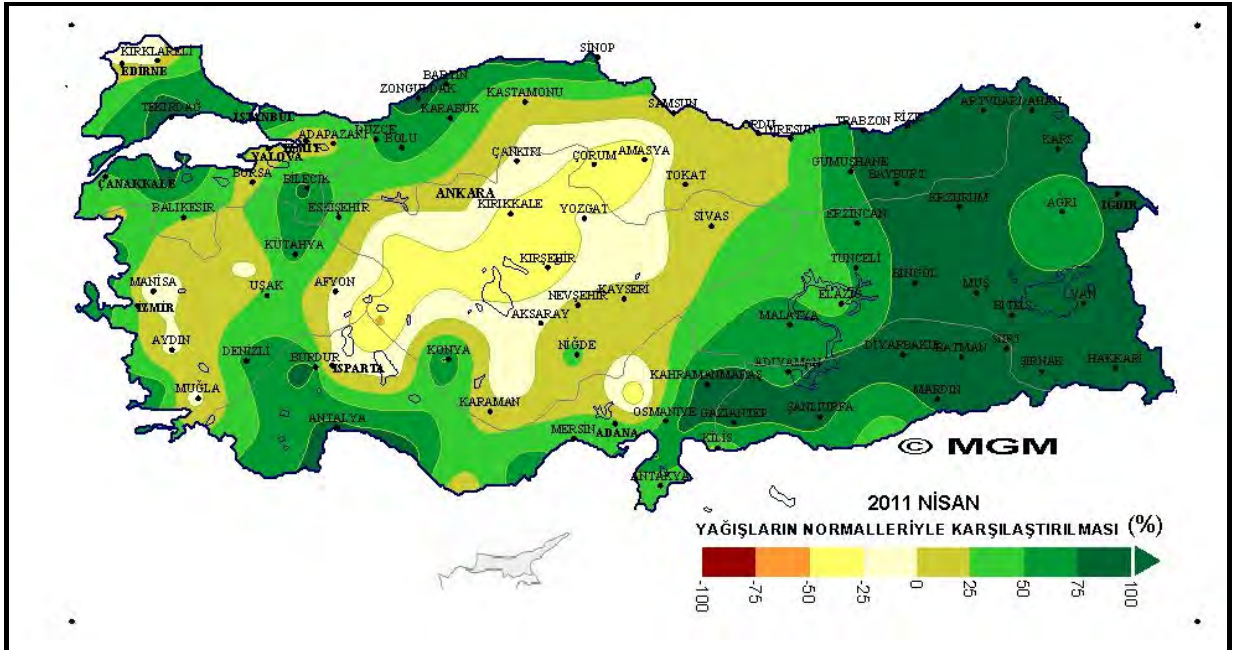
Şekil 35. 2011 yılı Şubat ayı yağış anomalisi haritası

Yağışlar genel olarak normalinden az olmuştur. Aylık yağış ortalaması 65,2 mm. normali 71,0 mm. Yağışlarda normale göre % 8,1 azalma gözlenmiştir.



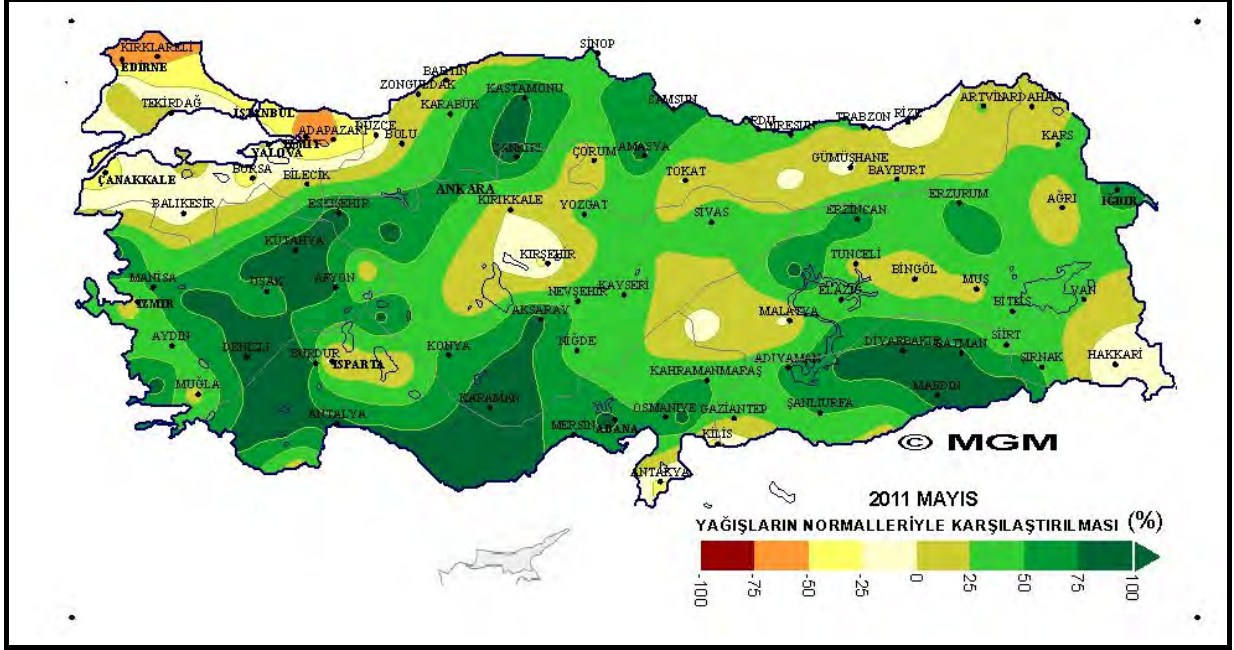
Şekil 36. 2011 yılı Mart ayı yağış anomalisi haritası

Yağışlar genel olarak normalinden az olmuştur. Aylık yağış ortalaması 55,9 mm. normali 64,9 mm. Yağışlarda normale göre % 13,9 azalma gözlenmiştir.



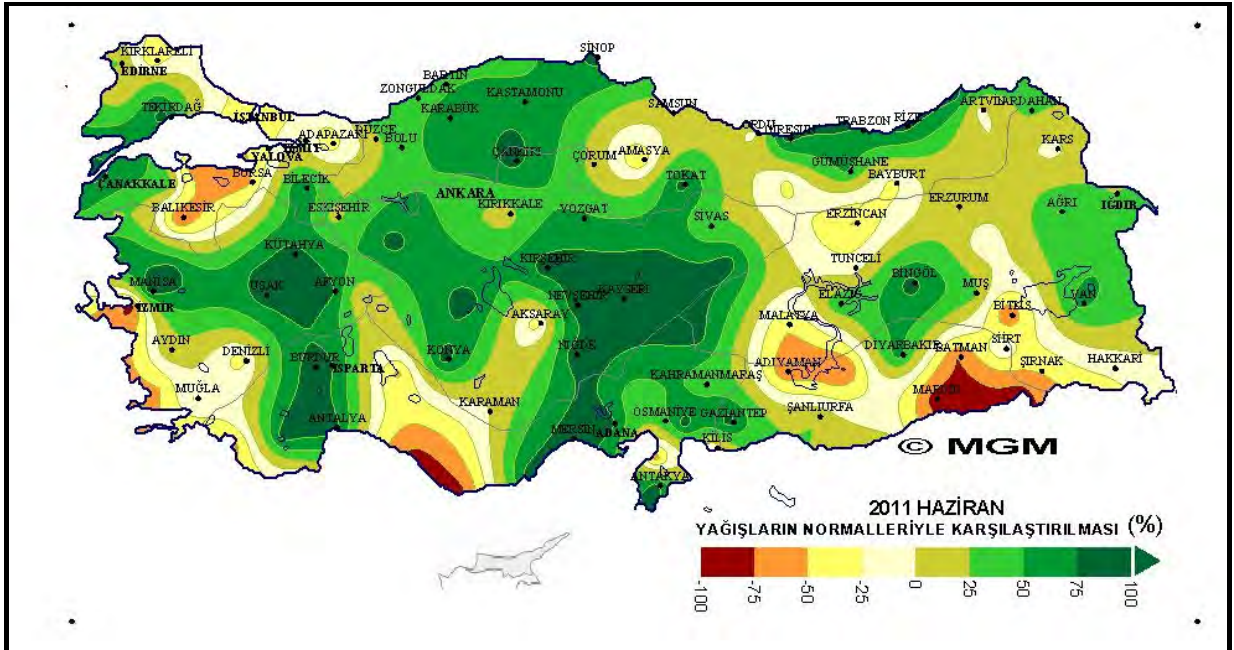
Şekil 37. 2011 yılı Nisan ayı yağış anomalisi haritası

Yağışlar genel olarak normalinden fazla olmuştur. Aylık yağış ortalaması 95,7 mm. normali 60,0 mm. 2010 Nisan ayı yağış ortalaması ise 54,2 mm.dir. Yağışlarda normale göre % 59,6 artma gözlenmiştir.



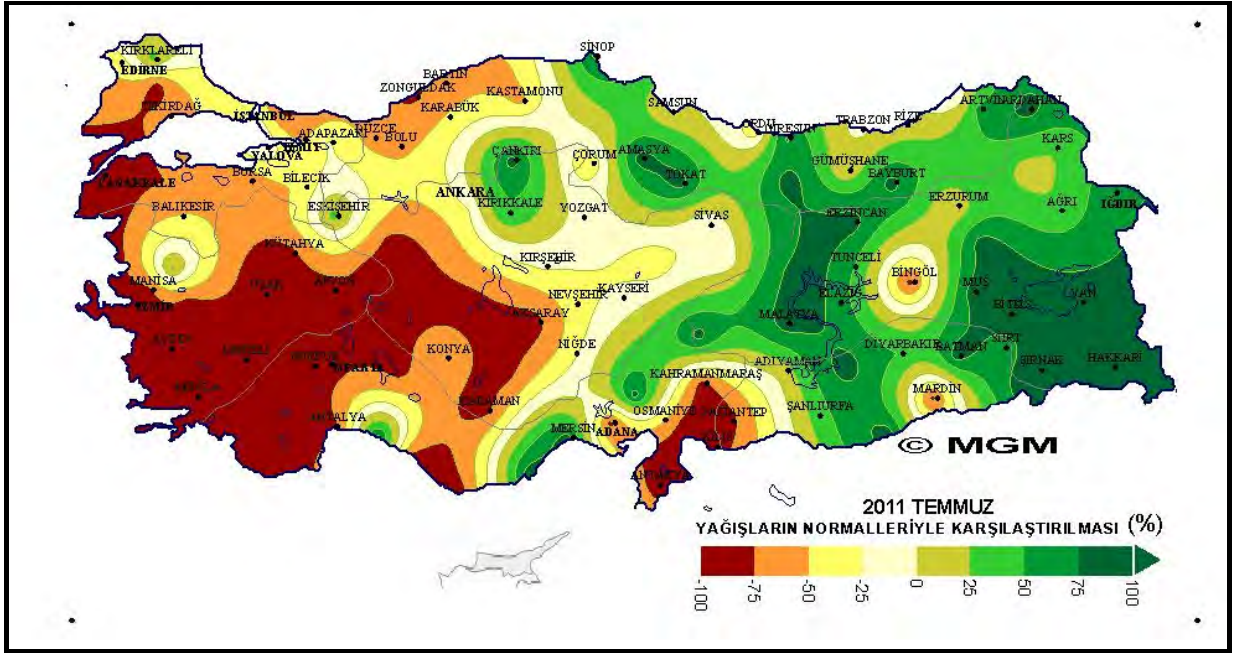
Şekil 38. 2011 yılı Mayıs ayı yağış anomalisi haritası

Yağışlar genel olarak normalinden fazla olmuştur. Aylık yağış ortalaması 67,3 mm. normali 48,2 mm. Yağışlarda normale göre % 39,5 artma gözlenmiştir.



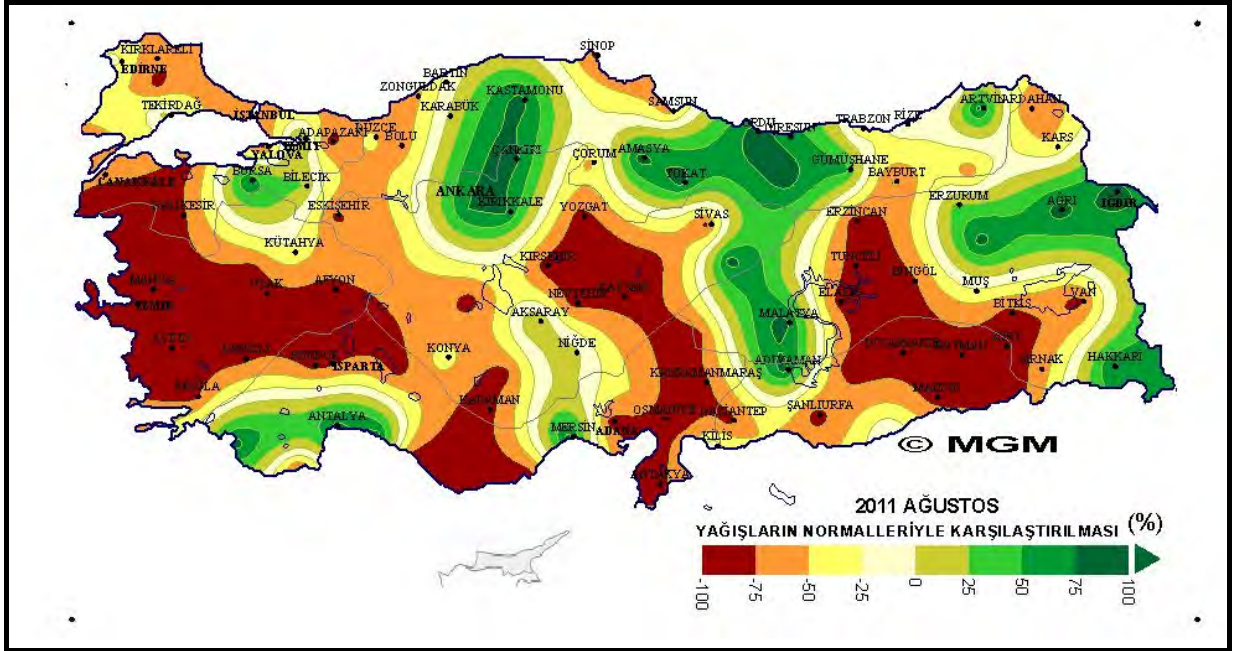
Şekil 39. 2011 yılı Haziran ayı yağış anomalisi haritası

Yağışlar genel olarak normalinden fazla olmuştur. Aylık yağış ortalaması 46,5 mm. normali 31,7 mm. Yağışlarda normale göre % 46,6 artma gözlenmiştir.



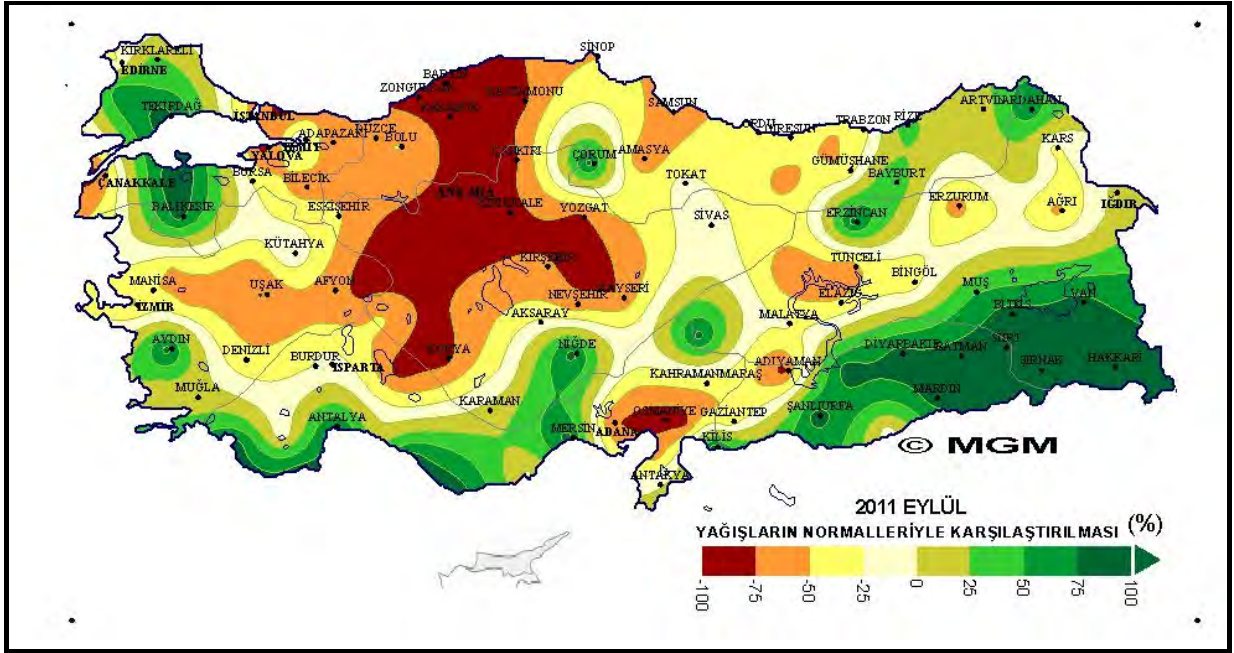
Şekil 40. 2011 yılı Temmuz ayı yağış anomalisi haritası

Yağışlar genel olarak normalinden az olmuştur. Aylık yağış ortalaması 17,7 mm. normali 18,8 mm. Yağışlarda normale göre % 6,1 azalma gözlenmiştir.



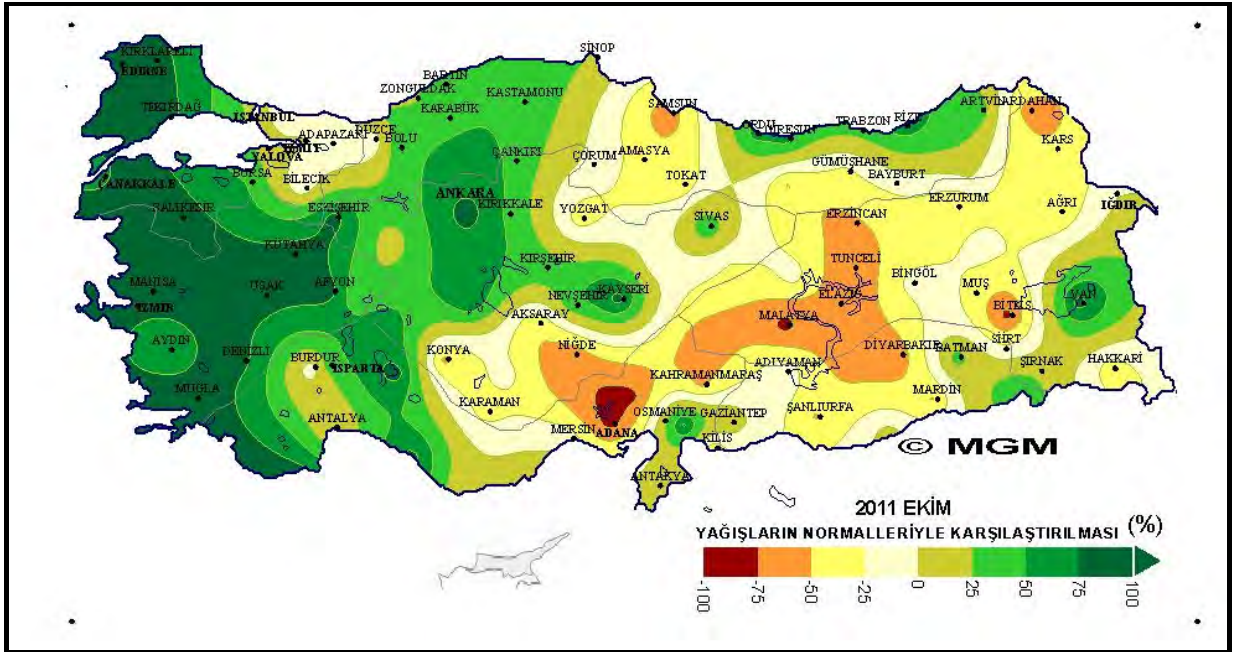
Şekil 41. 2011 yılı Ağustos ayı yağış anomalisi haritası

Yağışlar genel olarak normalinden az olmuştur. Aylık yağış ortalaması 16,0 mm. normali 18,2 mm. Yağışlarda normale göre % 12,2 azalma gözlenmiştir.



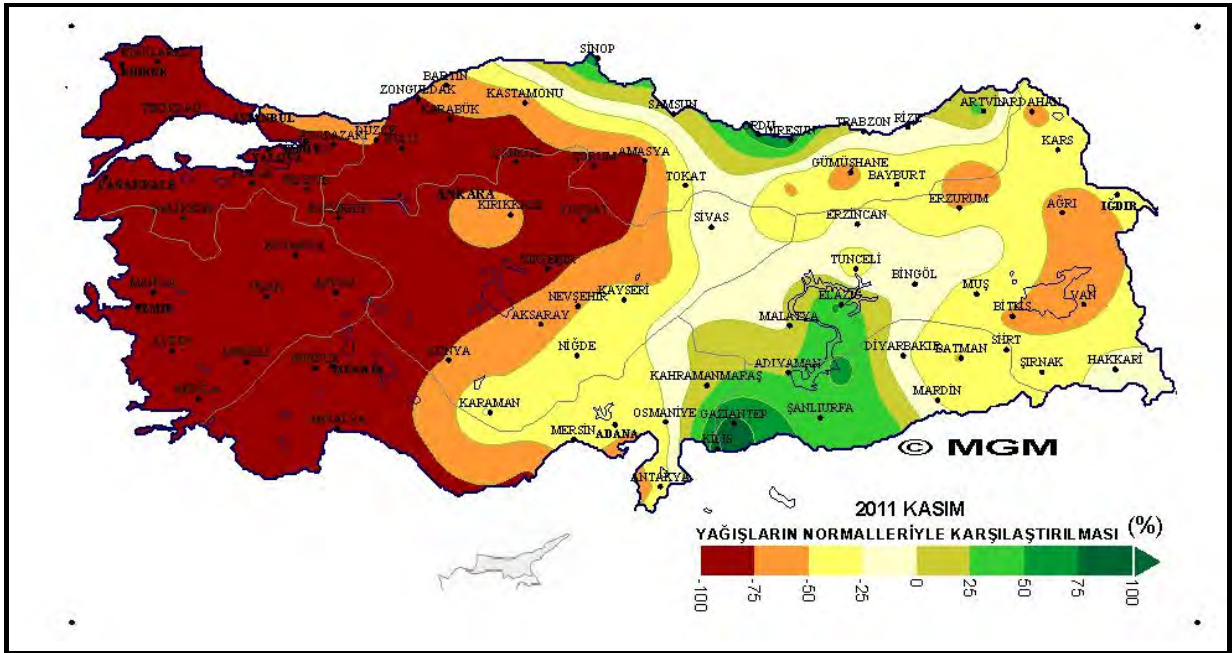
Şekil 42. 2011 yılı Eylül ayı yağış anomalisi haritası

Yağışlar genel olarak normalinden fazla olmuştur. Aylık yağış ortalaması 27,3 mm. normali 27,1 mm. Yağışlarda normale göre % 0,4 artma gözlenmiştir.



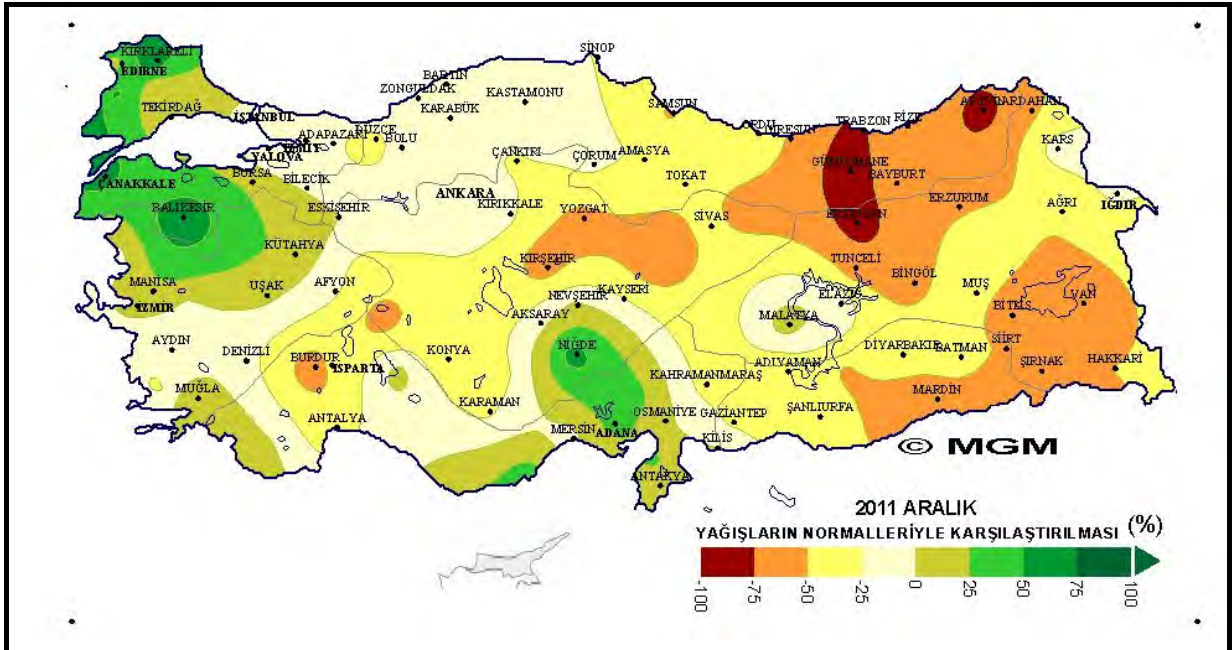
Şekil 43. 2011 yılı Ekim ayı yağış anomalisi haritası

Yağışlar genel olarak normalinden fazla olmuştur. Aylık yağış ortalaması 78,4 mm. normali 59,7 mm. Yağışlarda normale göre % 31,4 artma gözlenmiştir.



Şekil 44. 2011 yılı Kasım ayı yağış anomalisi haritası

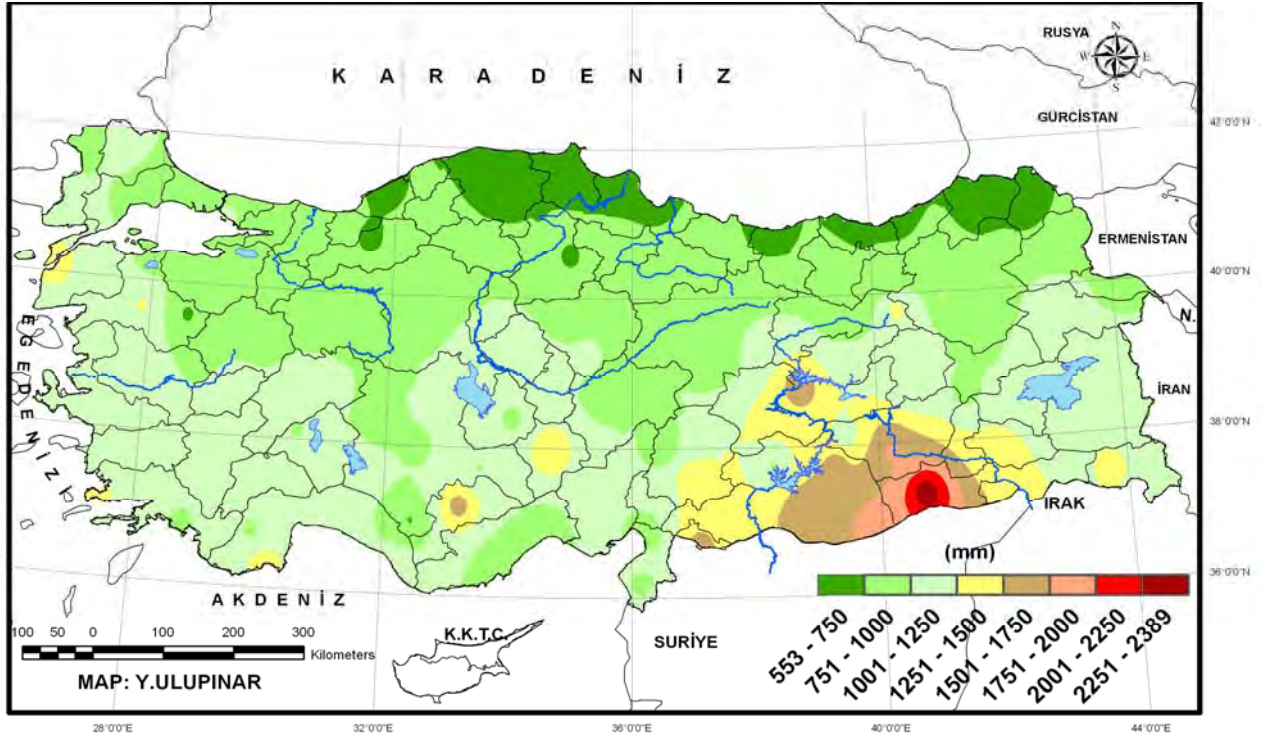
Yağışlar genel olarak normalinden az olmuştur. Aylık yağış ortalaması 36,9 mm. normali 75,3 mm. Yağışlarda normaline göre % 50,9 azalma gözlenmiştir.



Şekil 45. 2011 yılı Aralık ayı yağış anomalisi haritası

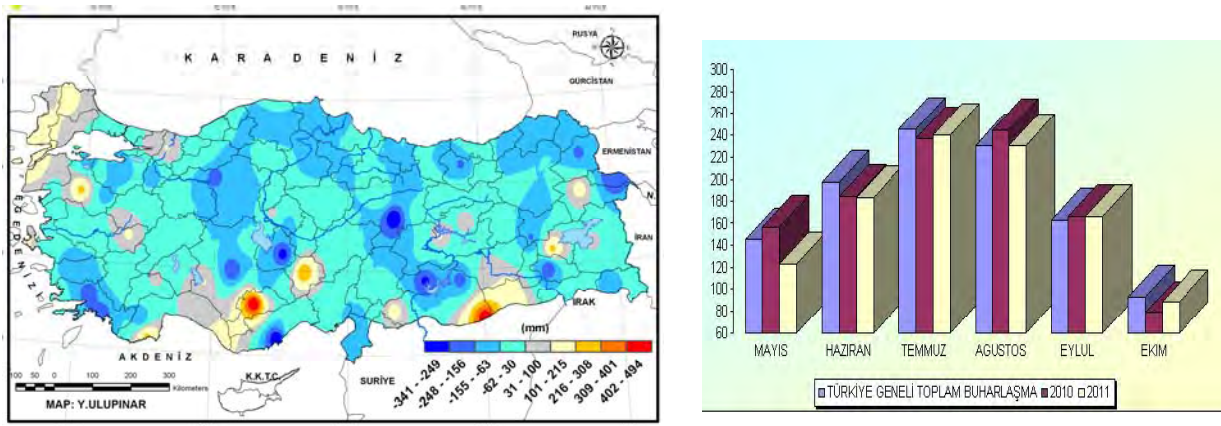
Yağışlar genel olarak normalinden az olmuştur. Aylık yağış ortalaması 73,5 mm. normali 88,8 mm. Yağışlarda normaline göre % 17,3 azalma gözlenmiştir.

6. 2011 Yılı Buharlaştırma Analizi



Şekil 46. 2011 yılı 6 aylık (Mayıs-Ekim) buharlaştırma haritası

2011 yılında en düşük buharlaştırma Orta ve Doğu Karadeniz Bölgesi'nde en yüksek buharlaştırma ise Güneydoğu nadolu Bölgesinde gözlenmiştir.



Şekil 47. 2011 yılı 6 aylık buharlaşmaların uzun yıllardan farkı

2011 yılı buharlaşmaları Orta ve Doğu Karadeniz ile Muğla, Ankara, Konya, Adıyaman ve Sivas civarında uzun yıllık toplamalarının altında; Karaman ve Şanlıurfa'da ise normallerinin üzerinde gerçekleşmiştir.

7. Türkiye Genelinde 2011 Yılı Fevk Hadiseleri

TARİH	YER	OLAY	ZARAR
02.01.2011	Marmaris/Muğla	Yağış ve sel	Yerleşim yerleri zarar gördü
03.01.2011	Ödemiş/İzmir	Yağış ve sel	Demiryolu ulaşımı aksadı
22.01.2011	Aydın	Yağış ve sel	Ekili tarım alanları su altında kaldı
24.01.2011	İzmir/Bölge	Fırtına	İnsan hayvan ulaşım ve yerleşim yerleri zarar gördü
25.01.2011	Alanya/Antalya	Dolu	Seralar zarar gördü
25.01.2011	Anamur/Mersin	Dolu	Ulaşım araçları zarar gördü
25.01.2011	Silifke/Mersin	Dolu	Sebze bahçeleri zarar gördü
25.01.2011	Manavgat/Antalya	Dolu	Ulaşım araçları zarar gördü
28.01.2011	Bodrum/Muğla	Yağış ve sel	Yerleşim yerleri zarar gördü
28.01.2011	Afyonkarahisar/Bölge	Kar	İnsan hayvan ulaşım ve yerleşim yerleri zarar gördü
29.01.2011	Nevşehir	Kar	Karayolu ulaşımı aksadı
29.01.2011	Ürgüp/Nevşehir	Kar	Haberleşme ve enerji nakil hatları zarar gördü
29.01.2011	Kocaeli	Yağış ve sel	Karayolu ulaşımı aksadı
10.02.2011	Sinop	Fırtına	Ağaçlarda dallar kırıldı
11.02.2011	Elazığ/Bölge	Fırtına	Ağaçlarda dallar kırıldı
15.02.2011	Nevşehir	Dolu	Karayolu ulaşımı aksadı
18.02.2011	Marmaris/Muğla	Fırtına	Ağaçlar kırıldı
19.02.2011	Sinop	Fırtına	Deniz ulaşımı aksadı
19.02.2011	Ödemiş/İzmir	Fırtına	Ağaçlarda dallar kırıldı
19.02.2011	Ürgüp/Nevşehir	Fırtına	Ağaçlarda dallar kırıldı
19.02.2011	Aksaray	Fırtına	Yerleşim yerleri zarar gördü
19.02.2011	Adıyaman	Yağış ve sel	Yerleşim yerleri zarar gördü
19.02.2011	Alanya/Antalya	Fırtına	İnsan hayvan ulaşım ve yerleşim yerleri zarar gördü
19.02.2011	Mersin	Fırtına	Deniz ulaşımı aksadı
19.02.2011	Erdemli/Mersin	Hortum	İnsan hayvan ulaşım ve yerleşim yerleri zarar gördü
19.02.2011	Antalya	Fırtına	İnsan hayvan ulaşım ve yerleşim yerleri zarar gördü
20.02.2011	Rize	Çığ	Karayolu ulaşımı aksadı
22.02.2011	Dikili/İzmir	Yağış ve sel	Yerleşim yerleri zarar gördü
23.02.2011	Adıyaman	Dolu	Yerleşim yerleri zarar gördü
23.02.2011	Bozüyük/Bilecik	Dolu	Karayolu ulaşımı aksadı
24.02.2011	Anamur/Mersin	Dolu	Ulaşım araçları zarar gördü
24.02.2011	Erdemli/Mersin	Dolu	Seralar zarar gördü
25.02.2011	Pazar/Rize	Sis	Karayolu ulaşımı aksadı
06.03.2011	Divriği/Sivas	Fırtına	Haberleşme ve enerji nakil hatları zarar gördü
07.03.2011	Sarıyer/İstanbul	Fırtına	Deniz ulaşımı aksadı
07.03.2011	Afyonkarahisar/Bölge	Kar	Karayolu ulaşımı aksadı
07.03.2011	Sivrihisar/Eskişehir	Kar	Karayolu ulaşımı aksadı
07.03.2011	Sinop	Kar	Karayolu ulaşımı aksadı
07.03.2011	Adapazarı	Kar	Karayolu ulaşımı aksadı
07.03.2011	İzmir/Bölge	Fırtına	İnsan hayvan ulaşım ve yerleşim yerleri zarar gördü
08.03.2011	Edremit/Balıkesir	Fırtına	Yerleşim yerleri zarar gördü
08.03.2011	İstanbul/Bölge	Fırtına	Deniz ulaşımı aksadı
08.03.2011	Kocaeli	Kar	İnsan hayvan ulaşım ve yerleşim yerleri zarar gördü
08.03.2011	Denizli	Kar	Hava ulaşımı aksadı
08.03.2011	Çiğli/İzmir	Fırtına	Ağaçlar kırıldı
08.03.2011	Alanya/Antalya	Dolu	Sebze bahçeleri zarar gördü
09.03.2011	Adıyaman	Dolu	Karayolu ulaşımı aksadı
09.03.2011	Alanya/Antalya	Hortum	İnsan hayvan ulaşım ve yerleşim yerleri zarar gördü
09.03.2011	Alanya/Antalya	Dolu	İnsan hayvan ulaşım ve yerleşim yerleri zarar gördü
09.03.2011	Ürgüp/Nevşehir	Fırtına	Karayolu ulaşımı aksadı
11.03.2011	Ödemiş/İzmir	Don	Ağaçlar dondan zarar gördü
19.03.2011	Bozüyük/Bilecik	Dolu	Karayolu ulaşımı aksadı

TARİH	YER	OLAY	ZARAR
21.03.2011	Pazar/Rize	Sis	Karayolu ulaşımı aksadı
21.03.2011	Sinop	Fırtına	Ağaçlarda dallar kırıldı
22.03.2011	Adıyaman	Dolu	Ağaçlarda çiçekler döküldü
01.04.2011	Eskişehir	Dolu	Ağaçlarda çiçekler döküldü
01.04.2011	Kütahya	Dolu	Yerleşim yerleri zarar gördü
01.04.2011	Denizli	Dolu	Ağaçlarda çiçekler döküldü
02.04.2011	Antalya/Bölge	Yağış ve sel	İnsan hayvan ulaşım ve yerleşim yerleri zarar gördü
02.04.2011	Pazar/Rize	Sis	Karayolu ulaşımı aksadı
03.04.2011	Alanya/Antalya	Yağış ve sel	Yerleşim yerleri zarar gördü
06.04.2011	Nevşehir	Dolu	Ağaçlarda çiçekler döküldü
06.04.2011	Beypazarı/Ankara	Dolu	Ağaçlarda çiçekler döküldü
07.04.2011	Muş	Yağış ve sel	Yerleşim yerleri zarar gördü
08.04.2011	Kumköy/İstanbul	Fırtına	Ağaçlarda çiçekler döküldü
08.04.2011	Kars/Meydan	Fırtına	Ağaçlar kırıldı
09.04.2011	Erzurum/Meydan	Fırtına	Ağaçlarda dallar kırıldı
09.04.2011	Kars/Meydan	Fırtına	Ağaçlarda dallar kırıldı
10.04.2011	Osmaniye	Yağış ve sel	İnsan hayvan ulaşım ve yerleşim yerleri zarar gördü
11.04.2011	Bitlis	Yağış ve sel	Karayolu ulaşımı aksadı
11.04.2011	Alanya/Antalya	Fırtına	İnsan hayvan ulaşım ve yerleşim yerleri zarar gördü
11.04.2011	Akşehir/Konya	Don	Ağaçlarda çiçekler döküldü
11.04.2011	Beyşehir/Konya	Don	Ağaçlarda çiçekler yandı
11.04.2011	Gaziantep	Yağış ve sel	İnsan hayvan ulaşım ve yerleşim yerleri zarar gördü
12.04.2011	Rize	Çığ	Karayolu ulaşımı aksadı
12.04.2011	Kars/Bölge	Fırtına	Haberleşme ve enerji nakil hatları zarar gördü
12.04.2011	Kars/Meydan	Kar	İnsan hayvan ulaşım ve yerleşim yerleri zarar gördü
12.04.2011	Tunceli	Don	Ağaçlarda çiçekler yandı
12.04.2011	Manisa	Don	Bağlar dondan zarar gördü
12.04.2011	Elazığ/Bölge	Don	Ağaçlarda çiçekler yandı
12.04.2011	Bitlis	Fırtına	Ağaçlarda dallar kırıldı
12.04.2011	Dursunbey/Balıkesir	Kırağı	Ağaçlarda çiçekler yandı
12.04.2011	Mazgirt/Tunceli	Don	Ağaçlar dondan zarar gördü
12.04.2011	Karakoçan/Elazığ	Don	Ağaçlarda çiçekler yandı
12.04.2011	Palu/Elazığ	Don	Ağaçlarda çiçekler yandı
12.04.2011	Baskil/Elazığ	Don	Ağaçlarda çiçekler yandı
12.04.2011	Doğuşehir/Malatya	Don	Ağaçlarda çiçekler yandı
12.04.2011	Divriği/Sivas	Kar	Ağaçlarda çiçekler döküldü
12.04.2011	Sivrice/Elazığ	Don	Ağaçlarda çiçekler yandı
12.04.2011	Ereğli/Konya	Don	Ağaçlar dondan zarar gördü
13.04.2011	Kars/Meydan	Kar	İnsan hayvan ulaşım ve yerleşim yerleri zarar gördü
13.04.2011	Malatya/Bölge	Don	Ağaçlarda meyveler yandı
13.04.2011	Özalp/Van	Fırtına	Haberleşme ve enerji nakil hatları zarar gördü
13.04.2011	Burhaniye/Balıkesir	Fırtına	Ağaçlarda dallar kırıldı
13.04.2011	Arapkir/Malatya	Don	Ağaçlarda çiçekler yandı
14.04.2011	Kırıkkale	Fırtına	Ağaçlarda dallar kırıldı
14.04.2011	Kocaeli	Fırtına	Deniz ulaşımı aksadı
14.04.2011	Edremit/Balıkesir	Fırtına	İnsan hayvan ulaşım ve yerleşim yerleri zarar gördü
14.04.2011	Manisa	Fırtına	Ağaçlarda çiçekler döküldü
15.04.2011	İskenderun/Hatay	Dolu	Ağaçlarda çiçekler döküldü
18.04.2011	Kütahya	Dolu	Yerleşim yerleri zarar gördü
19.04.2011	Kars/Meydan	Fırtına	Ağaçlarda dallar kırıldı
19.04.2011	Güvercinlik/Ankara	Fırtına	Hava ulaşımı aksadı
19.04.2011	Kırıkkale	Dolu	Ağaçlarda çiçekler döküldü
19.04.2011	Elazığ/Bölge	Fırtına	Ağaçlarda dallar kırıldı
19.04.2011	Osmancık/Çorum	Dolu	Ağaçlarda çiçekler döküldü

TARİH	YER	OLAY	ZARAR
22.04.2011	Hakkâri	Yağış ve sel	İnsan hayvan ulaşım ve yerleşim yerleri zarar gördü
22.04.2011	Cizre/Şırnak	Yağış ve sel	Yerleşim yerleri zarar gördü
23.04.2011	Hilvan/Şanlıurfa	Dolu	Ağaçlarda meyveler döküldü
24.04.2011	Ürgüp/Nevşehir	Don	Ağaçlarda çiçekler döküldü
25.04.2011	Şanlıurfa/Bölge	Dolu	Ağaçlarda meyveler döküldü
29.04.2011	Bozova/Şanlıurfa	Yağış ve sel	İnsan hayvan ulaşım ve yerleşim yerleri zarar gördü
29.04.2011	Gaziantep	Dolu	İnsan hayvan ulaşım ve yerleşim yerleri zarar gördü
29.04.2011	Şanlıurfa/Bölge	Yağış ve sel	Yerleşim yerleri zarar gördü
30.04.2011	Silifke/Mersin	Dolu	Ağaçlarda çiçekler döküldü
02.05.2011	Samsun	Yağış ve sel	İnsan hayvan ulaşım ve yerleşim yerleri zarar gördü
02.05.2011	Kırıkkale	Dolu	Ağaçlarda çiçekler döküldü
02.05.2011	Osmancık/Çorum	Yağış ve sel	Karayolu ulaşımı aksadı
02.05.2011	Solhan/Bingöl	Dolu	Yerleşim yerleri zarar gördü
02.05.2011	Osmancık/Çorum	Dolu	Ağaçlarda çiçekler döküldü
04.05.2011	Bozüyük/Balıkesir	Dolu	Ağaçlarda çiçekler döküldü
04.05.2011	Samsun/Bölge	Yağış ve sel	Karayolu ulaşımı aksadı
04.05.2011	Nevşehir	Yağış ve sel	Karayolu ulaşımı aksadı
05.05.2011	Kars/Meydan	Fırtına	Yerleşim yerleri zarar gördü
05.05.2011	Bitlis	Dolu	Endüstri bitkileri zarar gördü
05.05.2011	Güney/Denizli	Dolu	Bağlarda filizler kırıldı
05.05.2011	Milas/Muğla	Yağış ve sel	Yerleşim yerleri zarar gördü
06.05.2011	Divriği/Sivas	Yıldırım düşmesi	İnsanlar zarar gördü
06.05.2011	Arapkir/Malatya	Dolu	Ağaçlarda çiçekler döküldü
07.05.2011	Sivas	Don	Ağaçlar dondan zarar gördü
07.05.2011	Bitlis	Dolu	Endüstri bitkileri zarar gördü
08.05.2011	Kırşehir/Bölge	Don	Ağaçlarda çiçekler yandı
08.05.2011	Ürgüp/Nevşehir	Don	Ağaçlar dondan zarar gördü
11.05.2011	Esenboğa/Ankara	Fırtına	Hava ulaşımı aksadı
11.05.2011	Malatya/Bölge	Dolu	Ürünlerde verim azaldı
11.05.2011	Korkuteli/Antalya	Dolu	Sebze bahçeleri zarar gördü
12.05.2011	Amasya	Yağış ve sel	İnsan hayvan ulaşım ve yerleşim yerleri zarar gördü
12.05.2011	Afyonkarahisar/Bölge	Dolu	Yerleşim yerleri zarar gördü
12.05.2011	Adıyaman	Dolu	Ekinler yattı ve başaklar söküldü
12.05.2011	Silifke/Mersin	Dolu	İnsan hayvan ulaşım ve yerleşim yerleri zarar gördü
12.05.2011	İskenderun/Hatay	Dolu	Ağaçlarda çiçekler döküldü
12.05.2011	Manavgat/Antalya	Hortum	Yerleşim yerleri zarar gördü
12.05.2011	Erdemli/Mersin	Dolu	Ulaşım araçları zarar gördü
13.05.2011	Mut/Mersin	Dolu	Ağaçlarda çiçekler döküldü
14.05.2011	Niğde/Nevşehir	Dolu	Sebze bahçeleri zarar gördü
14.05.2011	Arapkir/Malatya	Dolu	Yerleşim yerleri zarar gördü
16.05.2011	Malatya/Bölge	Dolu	Ürünlerde verim azaldı
17.05.2011	Uşak	Dolu	İnsan hayvan ulaşım ve yerleşim yerleri zarar gördü
17.05.2011	Aydın	Dolu	Karayolu ulaşımı aksadı
18.05.2011	Cizre/Şırnak	Fırtına	Yerleşim yerleri zarar gördü
19.05.2011	Dursunbey/Balıkesir	Dolu	Ağaçlarda meyveler döküldü
19.05.2011	Manisa	Dolu	Ağaçlarda meyveler döküldü
19.05.2011	Çiçekdağı/Kırşehir	Dolu	Ekinler yattı ve başaklar söküldü
20.05.2011	Nevşehir	Dolu	Ağaçlarda meyveler döküldü
20.05.2011	Ürgüp/Nevşehir	Dolu	Ağaçlarda meyveler döküldü
21.05.2011	Bitlis	Dolu	Endüstri bitkileri zarar gördü
25.05.2011	Kütahya	Yağış ve sel	Yerleşim yerleri zarar gördü
25.05.2011	Kars/Bölge	Yıldırım düşmesi	İnsanlar zarar gördü
25.05.2011	Manisa	Dolu	Bağlarda filizler kırıldı
26.05.2011	Kars/Bölge	Hortum	Yerleşim yerleri zarar gördü

TARİH	YER	OLAY	ZARAR
26.05.2011	Kars/Meydan	Hortum	Yerleşim yerleri zarar gördü
26.05.2011	Çumra/Konya	Yağış ve sel	Yerleşim yerleri zarar gördü
26.05.2011	İzmir/Bölge	Yağış ve sel	İnsan hayvan ulaşım ve yerleşim yerleri zarar gördü
27.05.2011	Sivas	Yağış ve sel	Karayolu ulaşımı aksadı
27.05.2011	Manisa	Dolu	İnsan hayvan ulaşım ve yerleşim yerleri zarar gördü
27.05.2011	İzmir/Bölge	Yağış ve sel	İnsan hayvan ulaşım ve yerleşim yerleri zarar gördü
27.05.2011	Denizli	Yağış ve sel	Ekili tarım alanları su altında kaldı
28.05.2011	Sivrihisar/Eskişehir	Yağış ve sel	Yerleşim yerleri zarar gördü
28.05.2011	Kütahya	Yağış ve sel	Yerleşim yerleri zarar gördü
28.05.2011	Manisa	Yağış ve sel	Endüstri bitkileri sular altında kaldı
28.05.2011	Kaman/Kırşehir	Dolu	Ekinler yattı
28.05.2011	Ödemiş/İzmir	Yağış ve sel	Sebze bahçeleri sular altında kaldı
28.05.2011	Manisa	Dolu	Bağlarda filizler kırıldı
29.05.2011	Çankırı	Dolu	Ağaçlarda meyveler döküldü
29.05.2011	Merzifon/Meydan	Dolu	Ağaçlarda meyveler döküldü
29.05.2011	Adıyaman	Dolu	Ağaçlarda meyveler döküldü
29.05.2011	Silifke/Mersin	Dolu	Ağaçlarda meyveler döküldü
29.05.2011	Muradiye/Van	Dolu	Ekinler yattı
29.05.2011	Kahta/Adıyaman	Dolu	Ağaçlarda meyveler döküldü
29.05.2011	Muş	Dolu	Ekinler yattı
29.05.2011	Kars/Meydan	Fırtına	Ağaçlarda dallar kırıldı
29.05.2011	Hakkâri	Dolu	Ağaçlarda çiçekler döküldü
29.05.2011	Baskil/Elazığ	Dolu	Ulaşım araçları zarar gördü
29.05.2011	Sivrice/Elazığ	Dolu	İnsan hayvan ulaşım ve yerleşim yerleri zarar gördü
29.05.2011	Malatya/Bölge	Dolu	Ürünlerde verim azaldı
29.05.2011	Elbistan- K.Maraş	Dolu	Ürünlerde verim azaldı
29.05.2011	Siverek/Şanlıurfa	Dolu	Sebze bahçeleri zarar gördü
29.05.2011	Çermik/Diyarbakır	Dolu	Ekinler yattı ve başaklar söküldü
30.05.2011	Polatlı/Ankara	Dolu	Yerleşim yerleri zarar gördü
30.05.2011	Gediz/Kütahya	Yağış ve sel	Karayolu ulaşımı aksadı
31.05.2011	Dinar/Afyonkarahisar	Yağış ve sel	İnsan hayvan ulaşım ve yerleşim yerleri zarar gördü
31.05.2011	Keleş/Bursa	Dolu	Ağaçlarda meyveler döküldü
31.05.2011	Bolu	Yağış ve sel	Yerleşim yerleri zarar gördü
01.06.2011	Merzifon/Meydan	Dolu	Ekinler yattı
01.06.2011	Nevşehir	Dolu	Ağaçlarda meyveler döküldü
01.06.2011	Osmancık/Çorum	Dolu	Bağlarda filizler kırıldı
01.06.2011	Çiçekdağı/Kırşehir	Dolu	Yerleşim yerleri zarar gördü
02.06.2011	Çorum	Yağış ve sel	Yerleşim yerleri zarar gördü
04.06.2011	Denizli	Yıldırım düşmesi	İnsanlar zarar gördü
09.06.2011	Edirne	Dolu	Ulaşım araçları zarar gördü
09.06.2011	Çankırı	Dolu	Ağaçlarda meyveler döküldü
10.06.2011	Edremit/Balıkesir	Dolu	Sebze bahçeleri zarar gördü
10.06.2011	Balıkesir/Meydan	Dolu	Ulaşım araçları zarar gördü
10.06.2011	Akhisar/Manisa	Dolu	Ekili tarım alanları su altında kaldı
10.06.2011	Cihanbeyli/Konya	Fırtına	Ağaçlarda dallar kırıldı
10.06.2011	Aydın	Dolu	Karayolu ulaşımı aksadı
10.06.2011	Osmancık/Çorum	Dolu	Bağlarda filizler kırıldı
10.06.2011	Nallıhan/Ankara	Fırtına	Ağaçlarda dallar kırıldı
10.06.2011	Dursunbey/Balıkesir	Yağış ve sel	Yerleşim yerleri zarar gördü
10.06.2011	Bozüyük/Bilecik	Dolu	Sebze bahçeleri zarar gördü
10.06.2011	Polatlı/Ankara	Fırtına	Ekinler yattı
10.06.2011	Kulu/Konya	Dolu	Ekinler yattı ve başaklar söküldü
10.06.2011	Salihli/Manisa	Dolu	Bağlarda üzümler zarar gördü
10.06.2011	Sultanhisar/Aydın	Dolu	Ağaçlarda dallar kırıldı

TARİH	YER	OLAY	ZARAR
10.06.2011	Merzifon/Meydan	Fırtına	Ağaçlarda dallar kırıldı
10.06.2011	Bilecik	Dolu	Ekinler yattı
10.06.2011	Denizli	Fırtına	Ağaçlar yerinden söküldü
10.06.2011	Samsun/Bölge	Dolu	Ulaşım araçları zarar gördü
11.06.2011	Bartın	Yağış ve sel	Ekili tarım alanları su altında kaldı
11.06.2011	Bayburt	Dolu	Ulaşım araçları zarar gördü
11.06.2011	Dörtüyl/Hatay	Yağış ve sel	Yerleşim yerleri zarar gördü
11.06.2011	Osmaniye	Yağış ve sel	İnsan hayvan ulaşım ve yerleşim yerleri zarar gördü
12.06.2011	Osmancık/Çorum	Yağış ve sel	Yerleşim yerleri zarar gördü
12.06.2011	Dursunbey/Balıkesir	Yağış ve sel	Yerleşim yerleri zarar gördü
12.06.2011	Elmalı/Antalya	Yağış ve sel	Yerleşim yerleri zarar gördü
12.06.2011	Kocaeli	Yağış ve sel	Karayolu ulaşımı aksadı
13.06.2011	Uşak	Yağış ve sel	İnsan hayvan ulaşım ve yerleşim yerleri zarar gördü
13.06.2011	Avanos/Nevşehir	Yağış ve sel	Ekinler sular altında kaldı
13.06.2011	Ürgüp/Nevşehir	Yağış ve sel	Yerleşim yerleri zarar gördü
13.06.2011	Alanya/Antalya	Dolu	Ağaçlarda meyveler döküldü
13.06.2011	Palu/Elazığ	Yağış ve sel	Yerleşim yerleri zarar gördü
14.06.2011	Tekirdağ	Yağış ve sel	Ekinler yattı
15.06.2011	Kütahya	Yağış ve sel	Yerleşim yerleri zarar gördü
16.06.2011	Dursunbey/Balıkesir	Dolu	Ağaçlarda meyveler döküldü
16.06.2011	Ankara/Bölge	Yağış ve sel	İnsan hayvan ulaşım ve yerleşim yerleri zarar gördü
16.06.2011	Aydın	Dolu	Ağaçlarda dallar kırıldı
16.06.2011	İlgaz/Çankırı	Dolu	Ağaçlarda meyveler döküldü
16.06.2011	Yunak/Konya	Dolu	Ekinler yattı ve başaklar söküldü
17.06.2011	Kütahya	Dolu	Yerleşim yerleri zarar gördü
17.06.2011	Cihanbeyli/Konya	Dolu	Ekili tarım alanları su altında kaldı
17.06.2011	Hadim/Konya	Dolu	Ağaçlarda meyveler döküldü
23.06.2011	Muradiye/Van	Dolu	Ekinler yattı ve başaklar söküldü
25.06.2011	Tekirdağ	Yağış ve sel	Karayolu ulaşımı aksadı
26.06.2011	Sinop	Fırtına	Deniz ulaşımı aksadı
26.06.2011	Sinop/Meydan	Fırtına	Deniz ulaşımı aksadı
12.07.2011	Malatya/Bölge	Fırtına	Ağaçlarda meyveler döküldü
13.07.2011	Kars/Bölge	Dolu	Ulaşım araçları zarar gördü
13.07.2011	Kars/Bölge	Dolu	İnsan hayvan ulaşım ve yerleşim yerleri zarar gördü
15.07.2011	Kars/Bölge	Dolu	Ulaşım araçları zarar gördü
16.07.2011	Muradiye/Van	Dolu	Ekili tarım alanları su altında kaldı
16.07.2011	Özalp/Van	Yağış ve sel	İnsan hayvan ulaşım ve yerleşim yerleri zarar gördü
16.07.2011	Samsun/Bölge	Yağış ve sel	İnsan hayvan ulaşım ve yerleşim yerleri zarar gördü
17.07.2011	Osmancık/Çorum	Dolu	Ulaşım araçları zarar gördü
22.07.2011	Giresun	Yağış ve sel	Yerleşim yerleri zarar gördü
24.07.2011	Sarıkamış/Kars	Yağış ve sel	Yerleşim yerleri zarar gördü
02.08.2011	Esenboğa/Ankara	Hortum	İnsan hayvan ulaşım ve yerleşim yerleri zarar gördü
03.08.2011	Kocaeli	Yağış ve sel	Karayolu ulaşımı aksadı
08.08.2011	Muradiye/Van	Dolu	Ekili tarım alanları su altında kaldı
11.08.2011	Kocaeli	Yağış ve sel	Deniz ulaşımı aksadı
11.08.2011	Çankırı	Yağış ve sel	İnsan hayvan ulaşım ve yerleşim yerleri zarar gördü
11.08.2011	Kırıkkale	Dolu	Ağaçlarda meyveler döküldü
12.08.2011	Ordu	Yağış ve sel	Yerleşim yerleri zarar gördü
12.08.2011	Artvin	Yağış ve sel	Karayolu ulaşımı aksadı
12.08.2011	Pazar/Rize	Yağış ve sel	İnsan hayvan ulaşım ve yerleşim yerleri zarar gördü
12.08.2011	Osmancık/Çorum	Yağış ve sel	Yerleşim yerleri zarar gördü
14.08.2011	Bafra	Yağış ve sel	Yerleşim yerleri zarar gördü
16.08.2011	Artvin	Yıldırım düşmesi	İnsanlar zarar gördü
18.08.2011	Ordu	Yağış ve sel	Yerleşim yerleri zarar gördü

TARİH	YER	OLAY	ZARAR
01.09.2011	Rize	Heyelan	Karayolu ulaşımı aksadı
03.09.2011	Kars/Meydan	Fırtına	Ağaçlarda dallar kırıldı
21.09.2011	Tekirdağ	Yağış ve sel	Ulaşım araçları zarar gördü
22.09.2011	Bandırma/Balıkesir	Yağış ve sel	İnsan hayvan ulaşım ve yerleşim yerleri zarar gördü
22.09.2011	Niğde	Yağış ve sel	Depolanmış ürünler zarar gördü
22.09.2011	Antalya/Bölge	Fırtına	Ağaçlar kırıldı
22.09.2011	Gönen/Balıkesir	Yağış ve sel	Endüstri bitkileri zara gördü
22.09.2011	Ulukışla/Niğde	Yıldırım düşmesi	Haberleşme ve enerji nakil hatları zarar gördü
23.09.2011	Kocaeli	Yıldırım düşmesi	İnsan hayvan ulaşım ve yerleşim yerleri zarar gördü
24.09.2011	Rize	Yağış ve sel	İnsan hayvan ulaşım ve yerleşim yerleri zarar gördü
25.09.2011	Pazar/Rize	Yağış ve sel	İnsan hayvan ulaşım ve yerleşim yerleri zarar gördü
30.09.2011	Adıyaman	Dolu	Endüstri bitkileri zara gördü
01.10.2011	Ürgüp/Nevşehir	Don	Sebze bahçeleri dondan zarar gördü
02.10.2011	Kırşehir/Bölge	Don	Sebze bahçeleri dondan zarar gördü
07.10.2011	Aydın	Yağış ve sel	Endüstri bitkileri zarar gördü
09.10.2011	Muğla	Yağış ve sel	İnsan hayvan ulaşım ve yerleşim yerleri zarar gördü
09.10.2011	Aydın	Hortum	İnsanlar zarar gördü
09.10.2011	Denizli	Yağış ve sel	İnsan hayvan ulaşım ve yerleşim yerleri zarar gördü
09.10.2011	Antalya/Bölge	Yağış ve sel	İnsan hayvan ulaşım ve yerleşim yerleri zarar gördü
09.10.2011	Bozüyük/Balıkesir	Fırtına	Ağaçlarda dallar kırıldı
09.10.2011	Ödemiş/İzmir	Yağış ve sel	Sebze bahçeleri zarar gördü
09.10.2011	Milas/Muğla	Yağış ve sel	İnsan hayvan ulaşım ve yerleşim yerleri zarar gördü
09.10.2011	Manavgat/Antalya	Yağış ve sel	Hayvanlar zarar gördü
10.10.2011	Dursunbey/Balıkesir	Orkan	İnsan hayvan ulaşım ve yerleşim yerleri zarar gördü
10.10.2011	Çorlu/Meydan/Tekirdağ	Yağış ve sel	Yerleşim yerleri zarar gördü
11.10.2011	Manisa	Fırtına	Ağaçlar kırıldı
11.10.2011	Edremit/Balıkesir	Yağış ve sel	İnsan hayvan ulaşım ve yerleşim yerleri zarar gördü
11.10.2011	Gönen/Balıkesir	Yağış ve sel	Yerleşim yerleri zarar gördü
11.10.2011	Akhisar/Manisa	Fırtına	Ağaçlar yerinden söküldü
12.10.2011	Ankara/Bölge	Dolu	Ağaçlarda meyveler döküldü
12.10.2011	Devrekani/Kastamonu	Dolu	Ağaçlarda meyveler döküldü
12.10.2011	Ordu	Yağış ve sel	Yerleşim yerleri zarar gördü
13.10.2011	Elazığ/Bölge	Fırtına	Ağaçlar kırıldı
16.10.2011	Edirne	Kar	Haberleşme ve enerji nakil hatları zarar gördü
18.10.2011	Ordu	Yağış ve sel	Karayolu ulaşımı aksadı
19.10.2011	Palu/Elazığ	Fırtına	Ağaçlarda dallar kırıldı
05.11.2011	Adıyaman	Dolu	Karayolu ulaşımı aksadı
11.11.2011	Burhaniye/Balıkesir	Fırtına	Ağaçlarda dallar kırıldı
12.11.2011	Edremit/Balıkesir	Fırtına	İnsan hayvan ulaşım ve yerleşim yerleri zarar gördü
16.11.2011	Ödemiş/İzmir	Don	Sebze bahçeleri dondan zarar gördü
20.11.2011	Kars/Bölge	Fırtına	Ağaçlarda dallar kırıldı
20.11.2011	Gaziantep	Yağış ve sel	İnsan hayvan ulaşım ve yerleşim yerleri zarar gördü
01.12.2011	Kocaeli	Sis	İnsan hayvan ulaşım ve yerleşim yerleri zarar gördü
07.12.2011	Aydın	Yağış ve sel	Demiryolu ulaşımı aksadı
07.12.2011	Ödemiş/İzmir	Yağış ve sel	Ekili tarım alanları su altında kaldı
16.12.2011	Kuşadası/Aydın	Fırtına	Ağaçlar yerinden söküldü
16.12.2011	Fethiye/Muğla	Hortum	Seralar zarar gördü
16.12.2011	Seferihisar/İzmir	Fırtına	Ağaçlarda dallar kırıldı
16.12.2011	Ödemiş/İzmir	Fırtına	Ağaçlarda dallar kırıldı
16.12.2011	Kale/Antalya	Hortum	Seralar zarar gördü
16.12.2011	Edremit/Balıkesir	Fırtına	Yerleşim yerleri zarar gördü
17.12.2011	Yenişehir/Bursa	Fırtına	Ağaçlarda dallar kırıldı
17.12.2011	Burhaniye/Balıkesir	Fırtına	Ağaçlarda dallar kırıldı
20.12.2011	Kale/Antalya	Hortum	Seralar zarar gördü
23.12.2011	Alanya/Antalya	Hortum	Seralar zarar gördü

Referanslar:

- Hacıoğlu, E., 2011, Zarar yapan hadiseler, DMI web site
url: <http://www.dmi.gov.tr/tarim/zarar-yapan-hadiseler.aspx>
- Kervankıran, S., 2011, Aylık sıcaklık analizleri, DMI, web site:
url: <http://www.dmi.gov.tr/veridegerlendirme/sicaklik-analizi.aspx>
- Sensoy, S., 2004: The Mountains Influence on Turkey Climate, presented at the BALWOIS conference held on May 2004 in Ohrid, Macedonia
url: <http://balwois.com/balwois/administration/ppt/fp-239.ppt>
- Sensoy, S., Demircan, M., Ulupınar, Y., Balta, İ., 2008, Climate of Turkey, TSMS
url: <http://www.dmi.gov.tr/files/en-US/climateofturkey.pdf>
- Sensoy, S., Alan, I. Demircan, M., 2008, Trends in Turkey climate extreme indices from 1971 to 2004, BALWOIS conference on water observation and information.
url: http://balwois.com/balwois/administration/full_paper/ffp-1000.pdf
- WMO, 2012: WMO statement on the status of the global climate in 2011,
url: http://www.wmo.int/pages/prog/wcp/wcdmp/documents/1085_en.pdf
- URL 1, Meteoroloji Genel Müdürlüğü, <http://www.dmi.gov.tr> , 08 Şubat 2012
- URL 2, State Key Laboratory of Numerical Modeling for Atmospheric Sciences and Geophysical Fluid Dynamics (LASG), Institute of Atmospheric Physics (IAP), Chinese Academy of Sciences,
url: <http://www.lasg.ac.cn/staff/ljp/data-NAM-SAM-NAO/NAO.htm> , 08 February 2012